



APAVE
AGENCE DE MARSEILLE
ZAC Saumaty Séon CS 60193
8 rue Jean Jacques Vernazza
13201 MARSEILLE CEDEX
N° SIRET : 90386907100709

DONNEUR D'ORDRE
Monsieur MINISTÈRE DE LA JUSTICE
305 Avenue du Club Hippique
13090 AIX-EN-PROVENCE

CONTACT : Madame Costes Thomas Emilie



Rapport de mission de repérage des matériaux et produits contenant de l'amiante avant réalisation de travaux dans un immeuble bâti

Ce rapport annule et remplace les éventuels rapports précédents



Numéro d'offre : **2654546.5-Palais Verdun**
Aix

Numéro de contrat : **C25036083M0001**

Numéro de rapport (n° de tâche) : **T250368055**

Date : **03/03/2025**

Lieu d'intervention :

Palais de justice
Cour d'Appel d'Aix en Provence
20 place de Verdun
13100 AIX-EN-PROVENCE

Destinataire rapport :
MINISTÈRE DE LA JUSTICE

Date d'intervention :
Le **19/02/2025**

Intervenant : **Wilfrid BLANDAMOUR**

Signature :

APAVE INFRASTRUCTURES ET CONSTRUCTION FRANCE
8 rue Jean-Jacques Vernazza
ZAC Saumaty Séon - CS 60193
13202 MARSEILLE Cedex 15
04 90 19 22 00

Le présent rapport ne peut être reproduit que dans son intégralité
Nombre de pages total du document : 69 pages

1. INFORMATIONS GÉNÉRALES

1.1 DESIGNATION DU BATIMENT

Adresse : Cour d'Appel d'Aix en Provence
 Palais de justice
 20 place de Verdun
 13100 AIX-EN-PROVENCE

Étage : R+4

Nature du bâtiment : Etablissement public
 Cat. du bâtiment : ERP

Référence Cadastre : Non communiqué

Date du Permis de Construire : Antérieur au 1er juillet 1997

1.2 DÉSIGNATION DU DONNEUR D'ORDRE

Nom : Monsieur MINISTÈRE DE LA JUSTICE
 Adresse : 305 Avenue du Club Hippique
 13090 AIX-EN-PROVENCE

DÉSIGNATION DU PROPRIÉTAIRE

Nom : Monsieur MINISTÈRE DE LA JUSTICE
 Adresse : 305 Avenue du Club Hippique
 13090 AIX-EN-PROVENCE

1.3 EXÉCUTION DE LA MISSION

Repérage réalisé par : BLANDAMOUR Wilfrid

N° certification : 13063285

Date d'obtention : 23/02/2024
 Organisme : Bureau Veritas
 Adresse :

Date de la commande : 14/02/2025
 Accompagnateur : M.De La Tour

Laboratoire d'Analyses : ITGA RENNES BAT K
 Adresse laboratoire : Parc d'affaires - Bât. K Espace Performance 35768 SAINT-GRÉGOIRE CEDEX 1-5970

Numéro d'accréditation :

Organisme d'assurance professionnelle : AXA FRANCE IARD
 Adresse assurance : 313 Terrasse de l'ARCHE 92727 NANTERRE CEDEX

N° de contrat d'assurance : 10800807204
 Date de validité : 31/12/2025

1.4 REFERENCE DU PROGRAMME DE TRAVAUX DEFINI PAR LE DONNEUR D'ORDRE

Nature des travaux envisagés :
 Reprise du plafond canisse de la coursive,
 Reprise de la charpente des combles
 Réfection de l'étanchéité du toit-terrasse
 Remplacement des verres de la verrière et édicule sur toit

1.5 CONCLUSION DURAPPORT

Dans le cadre de la mission objet du présent rapport, il a été repéré à ce stade de la mission des matériaux et produits contenant de l'amiante.

L'opérateur de repérage n'ayant pu mener à son terme la mission décrite en tête de rapport, le donneur d'ordre doit faire réaliser des investigations approfondies ou mettre en œuvre des moyens d'accès spécifiques.

Investigations à réaliser en cours de travaux

Etage	Local	Composant	Motif de non-inspection	Moyen à mettre en œuvre par le donneur d'ordre
R+1	Coursive	Plafond	Enduit plafond	Mettre un moyen d'accès sécurisé (hauteur supérieure à 4 m)

SOMMAIRE :

INFORMATIONS GÉNÉRALES	2
DESIGNATION DU BATIMENT	2
DÉSIGNATION DU DONNEUR D'ORDRE	2
DÉSIGNATION DU PROPRIÉTAIRE	2
EXÉCUTION DE LA MISSION	2
REFERENCE DU PROGRAMME DE TRAVAUX DEFINI PAR LE DONNEUR D'ORDRE	2
CONCLUSION(S) DU PRE RAPPORT	2
RESULTATS DU REPERAGE.....	4
MATERIAUX OU PRODUITS CONTENANT DE L'AMIANTE AFFECTES PAR LES TRAVAUX	4
MATERIAUX OU PRODUITS NE CONTENANT PAS D'AMIANTE	4
INVESTIGATIONS NON REALISEES	5
MOYENS D'ACCES A METTRE A DISPOSITION PAR LE DONNEUR D'ORDRE	5
INVESTIGATION(S) APPROFONDIE(S) DEVANT ETRE REALISEE(S) PAR LE DONNEUR D'ORDRE	5
COMMENTAIRES RELATIFS A LA PRESTATION	7
OBJECTIF	7
REFERENCES REGLEMENTAIRES ET NORMATIVES.....	7
CONDITIONS DE REALISATION DU REPERAGE	7
PROGRAMME ET PERIMETRE DE LA MISSION	8
PROGRAMME DE TRAVAUX DEFINI PAR LE DONNEUR D'ORDRE	8
PROGRAMME ET PERIMETRE DE REPERAGE DEFINIS PAR L'OPERATEUR DE REPERAGE	8
RAPPORT(S) ANTERIEUR(S)	11
OBLIGATIONS DU PROPRIÉTAIRE DE L'IMMEUBLE BATI	11
PRECONISATIONS	11
ANNEXE CROQUIS.....	12
ANNEXE PROCES VERBAUX D'ANALYSES.....	35
ANNEXE TABLEAU ESTIMATIF DES QUANTITES.....	51

2. RESULTATS DU REPERAGE

Dans le cadre de cette mission, l'intervenant Apave a examiné uniquement les composants et les locaux ou les volumes auxquels il a pu accéder dans des conditions normales de sécurité.

2.1 Matériaux ou produits contenant de l'amiante affectés par les travaux

Etage	Local	Composant	Matériau / Produit	Critères(s) ayant permis de conclure	Réf sondage	Réf ZPSO
R+4	Toit-terrasse	Gaines ventilation	Conduits ventilation verticaux	Document consulté (Rapport DTA Socotec du 27/10/20)		
		Bâtiment technique ascenseur (place Verdun)	Conduit ventilation	Résultat d'analyse (P013 - idem)	S001	Z001
		Bâtiment technique ascenseur (rue Montclar)	Conduit ventilation	Résultat d'analyse (P013)		Z001
		Gaine ventilation verticale	Amiante-ciment	Résultat d'analyse (P010)		

2.2 Matériaux ou produits ne contenant pas d'amiante

Etage	Local	Composant	Matériau / Produit	Critère ayant permis de conclure
R+2	Combles	Murs périphériques	Enduit plâtre	Résultat d'analyse (P016)
R+4	Toit-terrasse	Etanchéité (rue Montclar)	Relevé d'étanchéité	Résultat d'analyse (P012)
		Cheminées, gaines ventilation	Enduit crépi	Résultat d'analyse (P011)
		Bâtiments technique ascenseurs	Enduit murs	Résultat d'analyse (P009)
		Chéneaux étanchéité	Bande bitumineuse (type calendrite)	Résultat d'analyse (P008)
		Etanchéité (côté rue Peyrec)	Relevé d'étanchéité	Résultat d'analyse (P007)
		Etanchéité (côté place verdun)	Relevé d'étanchéité	Résultat d'analyse (P006)
		Etanchéité (côté rue Montclar)	Relevé d'étanchéité	Résultat d'analyse (P005)
		Etanchéité (côté rue Reynaud)	Relevé d'étanchéité	Résultat d'analyse (P004)
		Edicule	Bande bitumineuse d'étanchéité (type calendrite)	Résultat d'analyse (P003)
		Edicule	Mastic vitrier	Résultat d'analyse (P001)
		Edicule	Enduit murs	Résultat d'analyse (P002)
R+4	Verrière de toiture	Verre armé	Mastic vitrier intérieur	Résultat d'analyse (P015)
		Verre armé	Mastic vitrier extérieur	Résultat d'analyse (P014)

3. INVESTIGATIONS NON REALISEES

3.1 Moyens d'accès à mettre à disposition par le donneur d'ordre

Néant
Les obligations réglementaires du propriétaire ne sont pas remplies. Selon la Norme NF X 46-020 « Le propriétaire s'assure que les personnes accompagnant l'opérateur dans sa mission connaissent l'ensemble des différentes parties de l'immeuble bâti à visiter et détiennent les habilitations nécessaires pour y accéder (y compris ascenseurs, transformateurs, etc.). »

3.2 Investigation approfondie devant être réalisée par le donneur d'ordre

Etage	Local	Composant	Motif de non-inspection	Moyen à mettre en œuvre par le donneur d'ordre
R+1	Coursive	Plafond	Enduit plafond	Mettre un moyen d'accès sécurisé (hauteur supérieure à 4 m)

Pour ces locaux ou parties d'immeuble, la présence de matériaux ou produits susceptibles de contenir de l'amiante doit être envisagée. Il appartient donc au donneur d'ordre de nous mandater à nouveau selon les termes définis au contrat en s'assurant préalablement de l'accessibilité des dits locaux ou parties de la construction.

Le présent document ne constitue en conséquence qu'un pré-rapport qui ne pourra valoir rapport définitif qu'une fois complété,

- à l'issue des investigations complémentaires réalisées dans les locaux non visités
- une fois les investigations approfondies avec sondages destructifs réalisées.

4. COMMENTAIRES RELATIFS A LA PRESTATION

4.1 Objectif

Le repérage de l'amiante avant réalisation de travaux dans un immeuble bâti est défini à l'article R. 4412-97 du Code du Travail. Il consiste à rechercher, identifier, localiser et quantifier les matériaux et produits contenant de l'amiante susceptibles d'être affectés directement ou indirectement par les travaux tels qu'ils ont été définis par le donneur d'ordre.

4.2 Références réglementaires et normatives

Loi no 2016-1088 du 8 août 2016,
 Décret no 2012-639 du 4 mai 2012 modifié par le décret 2017-899 du 9 mai 2017 et par le décret 2019-251 du 27 mars 2019,
 Arrêté du 16 juillet 2019 relatif au repérage de l'amiante avant certaines opérations réalisées dans les immeubles bâtis,
 Arrêté du 23 janvier 2020 modifiant l'arrêté du 16 juillet 2019 modifié par l'arrêté du 23 Janvier 2020,
 Arrêté du 24 décembre 2021 définissant les critères de certification des opérateurs de diagnostic technique et des organismes de formation et d'accréditation des organismes de certification,
 Articles L.4412-2, L.4531-1, L.4121-3 et R.4412-97 du Code du travail,
 Norme NF X 46 020 du 05 août 2017.

4.3 Conditions de réalisation du repérage

Date(s) et nature des visites sur site

Date des visites	Objet
19/02/2025	Visite préalable pour transmission du programme de repérage auprès du donneur d'ordre
19/02/2025	Visite d'intervention

Documents remis :

Titre
Programme de travaux

Ecart par rapport à la norme NF X 46-020 : Néant

Conditions du repérage : Le repérage est réalisé conformément aux prescriptions de la norme NF X 46-020, qui prescrit la fréquence minimale des sondages et prélèvements au sein de zones présentant des similitudes d'ouvrage. Lorsque le repérage ne peut être dissocié de l'engagement de l'opération elle-même pour des raisons techniques communiquées par l'opérateur de repérage (dépose de doublages, de pléniums etc), le donneur d'ordre fait procéder au repérage au fur et à mesure de l'avancement des travaux projetés.

Moyens mis à disposition de l'opérateur : Néant

Commentaire : Néant

5. PROGRAMME ET PERIMETRE DE LA MISSION

5.1 Programme de travaux défini par le donneur d'ordre

Référence du programme de travaux :

Nature des travaux envisagés :

Reprise du plafond canisse de la coursive,

Reprise de la charpente des combles


Réfection de l'étanchéité du toit-terrasse

Remplacement des verres de la verrière et édicule sur toit

Si des produits ou matériaux susceptibles de contenir de l'amiante, n'auraient pas fait l'objet d'investigations car non identifiés comme concernés par le programme de travaux tel que communiqué par le donneur d'ordre, ce dernier devra effectuer des investigations complémentaires.

5.2 Programme et périmètre de repérage définis par l'opérateur de repérage

Périmètre de repérage : Ensemble des locaux ou parties de l'immeuble concernés par la mission de repérage, telle que découlant du programme des travaux fixé par le donneur d'ordre.

Etage	Local / partie d'immeuble concerné par les travaux	Visitée	Justification
R+1	Coursive 	OUI	
R+2	Combles	OUI	
R+4	Toit-terrasse	OUI	
R+3	Verrière de toiture	OUI	

Programme de repérage : Liste des composants de construction et parties de composants de construction à inspecter à l'occasion de la mission de repérage. Le programme de repérage est établi sur la base du programme des travaux fixé par le donneur d'ordre, en prenant notamment en considération les données de l'annexe 1 de l'arrêté du 16 juillet 2019.

Ouvrages ou composants de la construction	Parties d'ouvrages ou de composants à inspecter ou à sonder	Matériau ou Produit	Commentaire
1 - Couvertures, Toitures, Terrasses et étanchéités			
Plaques ondulées et planes	Plaques en fibres-ciment (y compris plaques « sous tuiles »)	P	
	Plaques en matériaux bitumineux	P	
	Revêtements anti condensation sous bac acier	M	
Ardoises, bardeaux bitumineux	Ardoises composites hors fibro ciment	P	
	Ardoises en fibro ciment	P	
	Bardeaux bitumineux (« shingles »)	P	
Éléments associés à la toiture	Conduits de fumée, de cheminée, de ventilation	P	
	Conduits d'eaux pluviales	P	
	Garnissage des joints de dilatation	M	
	Joints de dilatation	M	
	Couvre-joints	P	
	Tresses d'étanchéité à l'air	P	
	Éléments complémentaires de toiture (chéneaux, rives, closoirs, faitages, mîtres, costières, etc.)	P	
	Jonctions bitumineuses	M	
	Solins en fibre ciment	P	
	Colle des solins en fibre ciment	M	
Éléments sous toiture	Pare-vapeur, pare pluie	P	
	Isolants fibreux en sous toiture	P	
	Flocages, enduits projetés	M	
Étanchéité de toiture terrasse	Parties planes : revêtements bitumineux (bandes, lés...), écrans de semi indépendance, pare-vapeur	P	
	Relevés : revêtements bitumineux (bandes, lés...)	P	
	Parties planes ou relevés : complexes asphaltés	M	
	Colles, produits d'accrochage	M	
Fenêtres de toit, lanternaux, verrières	Mastics (vitriers, bitumineux...)	M	
	Joints d'étanchéité entre menuiserie et ossature	M	
	Garnitures de friction sur fenêtres basculantes	P	
3 - Parois verticales intérieures			
Murs et cloisons maçonnés	Flocages	M	
	Enduits à base de plâtre ou ciment projetés, lissés ou talochés	M	
	Enduits de ragréage, débullage, lissage	M	
	Joints de dilatation, d'assemblage, joints coupefeu	M	
	Fourreaux (carton, fibres-ciment...)	P	
Poteaux	Flocages	M	
	Enduits à base de plâtre projetés, lissés ou talochés	M	
	Enduits à base de ciment, lissés ou talochés (ragréage, débullage, lissage)	M	
	Joints de dilatation, d'assemblage avec poutraison	M	
	Entourages de poteau (carton-amiante, fibreciment, matériaux sandwich...), coffrages perdus	P	
Cloisons sèches (assemblées, préfabriquées)	Panneaux de cloisons lisses ou moulurées, préfabriquées ou non	P	
	Enduits à base de plâtre ou ciment projetés, lissés ou talochés	M	
	Flocages	M	
	Plots de colle fixant les cloisons au mur	M	
	Bandes calicot	M	
	enduits de jointoiement des plaques de plâtre	M	
	Sous couches des tissus muraux	P	
	Isolants intérieurs fibreux, bourre en vrac	M	
	Jonctions entre panneaux préfabriqués et pieds / têtes de cloisons (notamment IGH et ERP): tresse, carton, fibres-ciment	P	
Gaines et coffres verticaux	Flocages	M	
	Enduits à base de plâtre (projetés, lissés ou talochés)	M	

	Enduits à base de ciment, lissés ou talochés (ragréage, débullage, lissage)	M
	Bandes calicot	M
	enduits de jointoiement des plaques de plâtre cartonné	M
	Panneaux (fibres-ciment, ...)	P
	Jonctions entre panneaux (tresses, étanchéité entre panneaux)	P
Portes coupe-feu, pare-flamme, isothermiques, frigorifiques	Joints des portes coupe-feu, phoniques ou pare flammes (sur battant et dormant y compris oculus, et sur serrurerie)	P
	Panneaux, plaques en fibres-ciment des vantaux, bakelite	P
	Isolants intérieurs des portes	P
Revêtements de murs, poteaux, cloisons, gaines, coffres	Sous couches des tissus muraux, moquettes murales ou les vinyles	P
	Panneaux décoratifs en fibre-ciment (lambris), revêtements durs en fibres-ciment	P
	Colles et joints de carrelage ou de faïence, ragréage, primaire d'accrochage	M
	Peintures décoratives (pailletées, gouttelettes, ...)	M
	Revêtements bitumineux	M
	Peintures intumescents	M
4 - Plafonds et faux plafonds		
Plafonds	Flocages	P
	Enduits à base de plâtre ou ciment projetés, lissés ou talochés	M
	Panneaux collés vissés ou cloués	P
	Coffrages perdus (carton-amiante, fibres-ciment, composite)	M
	Bandes calicot	M
	Enduits de jointoiement et plots de colle des plaques de plâtre	M
	Sous couches des tissus muraux	M
	Peintures intumescents	M
	Revêtements bitumineux	M
	Peintures décoratives (pailletées, gouttelettes...)	M
	Résines	M
	Colles de carrelage, ragréages, primaires d'accrochage et joints de carrelage	M
Poutres et charpentes	Flocages	M
	Enduits à base de plâtre ou ciment (projetés, lissés ou talochés)	M
	Entourages de poutres (carton-amiante, fibreciment, matériaux sandwich)	P
	Peintures intumescents	M
	Revêtements bitumineux	M
	Peintures décoratives (pailletées, gouttelettes...)	M
	Jonctions avec la façade, calfeutremments, joints (coupe-feu, de dilatation, de structure)	M
Gaines et coffres horizontaux	Flocages	M
	Enduits à base de plâtre ou ciment (projetés, lissés ou talochés)	M
	Bandes calicot	P
	Enduits de jointoiement des plaques de plâtre cartonné	M
	Panneaux (fibres-ciment, ...)	P
	Jonctions entre panneaux (tresses, étanchéité entre panneaux)	M
Faux plafonds	Panneaux et plaques	P
	Jonctions entre faux plafond et structure, joints entre panneaux	P
	Pare vapeur	P
	Isolants posés dans le plénum au-dessus du panneau de faux plafond	P

Suspentes et contrevents	Écrans de cantonnement et leurs joints (dans le plénum entre le faux plafond et le plancher supérieur)	P
	Flocages	M
	Protections en plâtre	M
	Peintures intumescents	M

6. RAPPORT ANTERIEUR

Rapports précédents :

Date	Référence	Société	Objet	Conclusions
27/10/2020	2010 BCI 003269	SOCOTEC	Rapport de repérage des matériaux et produits des listes A et B de l'annexe 13-9 du Code de Santé Publique à intégrer au Dossier technique amiante	Dans le cadre de la mission objet du présent rapport, il a été repéré des matériaux et produits contenant de l'amiante.

7. OBLIGATIONS DU PROPRIETAIRE DE L'IMMEUBLE BATI

En cas de mission de repérage portant sur une partie privative d'un immeuble collectif à usage d'habitation, son propriétaire met à jour le contenu du « dossier amiante – parties privatives » (DAPP) prévu au I de l'article R. 1334-29-4 du code de la santé publique, en y intégrant les données issues du rapport ou du pré-rapport de repérage amiante avant travaux. Il tient à disposition et communique ce DAPP, ainsi complété, selon les modalités prévues au II de l'article R. 1334-29-4 du code de la santé publique.

En cas de mission de repérage portant sur les parties communes d'un immeuble collectif à usage d'habitation ou sur un immeuble non utilisé à fin d'habitation, son propriétaire met à jour le contenu du « dossier technique amiante » (DTA) prévu au I de l'article R. 1334-29-5 du code de la santé publique ainsi que de sa fiche récapitulative, en y intégrant les données issues du rapport ou du pré-rapport de repérage amiante avant travaux. Il tient à disposition et communique ce DTA, ainsi complété, selon les modalités prévues au II de l'article R. 1334-29-5 du code de la santé publique.

En cas de mission de repérage portant sur tout ou partie d'un immeuble d'habitation ne comprenant qu'un seul logement, son propriétaire conserve le rapport ou le pré-rapport restituant les conditions de réalisation et les conclusions de cette recherche d'amiante avant travaux.

Il communique ce rapport ou ce pré-rapport, sur leur demande, à toute personne physique ou morale appelée à effectuer des travaux dans l'immeuble bâti ainsi qu'aux agents de contrôle de l'inspection du travail mentionnés à l'article L. 8211-1 du code du travail, aux agents du service de prévention des organismes de sécurité sociale et, en cas d'opération relevant du champ de l'article R. 4534-1 du code du travail, de l'organisme professionnel de prévention du bâtiment et des travaux publics.

8. PRECONISATIONS

L'adéquation entre le périmètre de repérage associé à cette prestation et le champ d'intervention effectif des destinataires du présent document pouvant présenter des évolutions en fonction des besoins du donneur d'ordre, toute découverte de matériaux susceptibles de contenir de l'amiante non identifiés notamment pour des raisons de modification du programme de travaux ou d'hétérogénéités non précisées par le donneur d'ordre, doit faire l'objet d'une suspension immédiate des travaux et d'investigations complémentaires appropriées dans les meilleurs délais.



Nous vous rappelons que des dispositions spécifiques de protection des travailleurs intervenant sur les matériaux et produits contenant de l'amiante sont stipulées dans le cadre du code du travail.

Nous vous conseillons de faire appel à un maître d'œuvre spécialisé pour concevoir le projet de suppression de l'amiante et à une entreprise spécialisée pour réaliser les investigations approfondies avec sondages destructifs et les travaux de démolition conformément aux recommandations de la CNAMTS, des CARSAT – CRAM – CGSS, des guides de l'INRS et de l'OPPBTP, et des directives de l'inspection du travail.

ANNEXE CROQUIS

Client :	MINISTÈRE DE LA JUSTICE	Titre :	Toit-terrasse-Matériaux non amiantés
N° rapport :	T250368055		
N° planche :	2/4	Lieu d'intervention :	Cour d'Appel d'Aix en Provence Palais de justice 20 place de Verdun 13100 AIX-EN-PROVENCE
Type :	Planche de repérage usuel en plan		
Date :	20/02/2025	Bâtiment :	Toit-terrasse
Intervenant :	BLANDAMOUR Wilfrid	Etage :	R+4
Origine du plan :	Opérateur de repérage	Commentaire :	Matériaux et produits ne contenant pas de fibres d'amiante



		Planche de repérage		<div>En vert : Matériau ou produit ne contenant pas d'amiante</div> <div>En rouge : Matériau ou produit contenant de l'amiante</div>	
Client :	MINISTÈRE DE LA JUSTICE	Titre :	Coursives		
N° rapport :	T250368055				
N° planche :	3/4	Lieu d'intervention :	Cour d'Appel d'Aix en Provence Palais de justice 20 place de Verdun 13100 AIX-EN-PROVENCE		
Type :	Version : 0 Planche de repérage usuel en plan				
Date :	20/02/2025	Bâtiment :	Coursives		
Intervenant :	BLANDAMOUR Wilfrid	Etage :	R+1		
Origine du plan :	Opérateur de repérage	Commentaire :	Matériaux et produits ne contenant pas de fibres d'amiante		
PAS DE MOYEN ACCES POUR INVESTIGATIONS PLATRE PLAFOND					
					

<div> <div>apave</div> <div> <div>Planche de repérage</div> </div> </div>		<div> <div>En vert : Matériau ou produit ne contenant pas d'amiante</div> <div>En rouge : Matériau ou produit contenant de l'amiante</div> </div>	
Client :	MINISTÈRE DE LA JUSTICE	Titre :	Combles
N° rapport :	T250368055	Lieu d'intervention :	Cour d'Appel d'Aix en Provence Palais de justice
N° planche :	4/4		20 place de Verdun
Type :	Planche de repérage usuel en plan	Bâtiment :	13100 AIX-EN-PROVENCE
Date :	20/02/2025		Combles
Intervenant :	BLANDAMOUR Wilfrid	Etage :	R+3
Origine du plan :	Opérateur de repérage	Commentaire :	Matériaux et produits ne contenant pas de fibres d'amiante

Murs périphériques

Enduit plâtre

P016:Non amianté



ANNEXE FICHES D'IDENTIFICATION ET DE COTATION
ELEMENT : Gaines ventilation
Emplacement


Nom du client	Numéro de dossier	Partie d'ouvrage
MINISTÈRE DE LA JUSTICE (Monsieur)	T250368055	R+4 - Toit-terrasse
Matériau	Date de prélèvement	Nom de l'opérateur
Conduits ventilation verticaux		BLANDAMOUR Wilfrid
Localisation		
Gaines ventilation		
Résultat amiante		
Présence d'amiante ()		

ELEMENT : Bâtiment technique ascenseur (place Verdun)
Emplacement


Nom du client	Numéro de dossier	Partie d'ouvrage
MINISTÈRE DE LA JUSTICE (Monsieur)	T250368055	R+4 - Toit-terrasse
Matériau	Date de prélèvement	Nom de l'opérateur
Conduit ventilation		BLANDAMOUR Wilfrid
Localisation		
Bâtiment technique ascenseur (place Verdun)		
Résultat amiante		
Présence d'amiante ()		


PRELEVEMENT : P001
Emplacement


Nom du client	Numéro de dossier	Partie d'ouvrage
MINISTÈRE DE LA JUSTICE (Monsieur)	T250368055	R+4 - Toit-terrasse
Matériau	Date de prélèvement	Nom de l'opérateur
Mastic vitrier	19/02/2025	BLANDAMOUR Wilfrid

Localisation

Edicule

Résultat amiante
Absence d'amiante
DESCRIPTION DU PRELEVEMENT :

Objet : Mastic vitrier	
----------------------------------	---

DETAIL DES COUCHES DU PRELEVEMENT :

Référence Couche	Description visuelle
Fr1	Peinture non séparable + matériau compact beige non séparable

DETAIL DES RESULTATS :

Référence Couche	PV analyse Amiante	Conclusion amiante
Fr1		Fibres d'amiante non détectées

PRELEVEMENT : P002
Emplacement


Nom du client	Numéro de dossier	Partie d'ouvrage
MINISTÈRE DE LA JUSTICE (Monsieur)	T250368055	R+4 - Toit-terrasse
Matériau	Date de prélèvement	Nom de l'opérateur
Enduit murs	19/02/2025	BLANDAMOUR Wilfrid

Localisation

Edicule

Résultat amiante
Absence d'amiante
DESCRIPTION DU PRELEVEMENT :
Objet :

Enduit murs


DETAIL DES COUCHES DU PRELEVEMENT :

Référence Couche	Description visuelle
Fr1	Peinture non séparable + enduit compact beige

DETAIL DES RESULTATS :

Référence Couche	PV analyse Amiante	Conclusion amiante
Fr1		Fibres d'amiante non détectées

PRELEVEMENT : P003
Emplacement

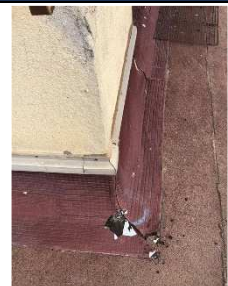

Nom du client	Numéro de dossier	Partie d'ouvrage
MINISTÈRE DE LA JUSTICE (Monsieur)	T250368055	R+4 - Toit-terrasse
Matériau	Date de prélèvement	Nom de l'opérateur
Bande bitumineuse d'étanchéité (type calendrite)	19/02/2025	BLANDAMOUR Wilfrid

Localisation

Edicule

Résultat amiante
Absence d'amiante
DESCRIPTION DU PRELEVEMENT :
Objet :

Bande bitumineuse d'étanchéité (type calendrite)


DETAIL DES COUCHES DU PRELEVEMENT :

Référence Couche	Description visuelle
Fr1	Matériau bitumineux noir avec aluminium avec couche en toile

DETAIL DES RESULTATS :

Référence Couche	PV analyse Amiante	Conclusion amiante
Fr1		Fibres d'amiante non détectées

PRELEVEMENT : P004
Emplacement


Nom du client	Numéro de dossier	Partie d'ouvrage
MINISTÈRE DE LA JUSTICE (Monsieur)	T250368055	R+4 - Toit-terrasse
Matériau	Date de prélèvement	Nom de l'opérateur
Relevé d'étanchéité	19/02/2025	BLANDAMOUR Wilfrid

Localisation

Etanchéité (côté rue Reynaud)

Résultat amiante
Absence d'amiante
DESCRIPTION DU PRELEVEMENT :
Objet :

Relevé d'étanchéité


DETAIL DES COUCHES DU PRELEVEMENT :

Référence Couche	Description visuelle
Fr1	Matériau bitumineux noir

DETAIL DES RESULTATS :

Référence Couche	PV analyse Amiante	Conclusion amiante
Fr1		Fibres d'amiante non détectées

PRELEVEMENT : P005
Emplacement

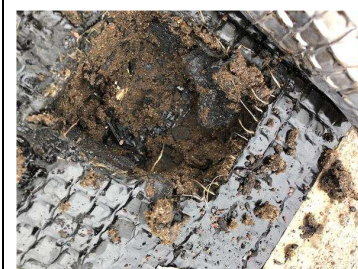

Nom du client	Numéro de dossier	Partie d'ouvrage
MINISTÈRE DE LA JUSTICE (Monsieur)	T250368055	R+4 - Toit-terrasse
Matériau	Date de prélèvement	Nom de l'opérateur
Relevé d'étanchéité	19/02/2025	BLANDAMOUR Wilfrid

Localisation

Etanchéité (côté rue Montclar)

Résultat amiante
Absence d'amiante
DESCRIPTION DU PRELEVEMENT :
Objet :

Relevé d'étanchéité


DETAIL DES COUCHES DU PRELEVEMENT :

Référence Couche	Description visuelle
Fr1	Matériau bitumineux noir avec aluminium avec couche en toile

DETAIL DES RESULTATS :

Référence Couche	PV analyse Amiante	Conclusion amiante
Fr1		Fibres d'amiante non détectées

PRELEVEMENT : P006
Emplacement


Nom du client	Numéro de dossier	Partie d'ouvrage
MINISTÈRE DE LA JUSTICE (Monsieur)	T250368055	R+4 - Toit-terrasse
Matériau	Date de prélèvement	Nom de l'opérateur
Relevé d'étanchéité	19/02/2025	BLANDAMOUR Wilfrid

Localisation

Etanchéité (côté place verdun)

Résultat amiante
Absence d'amiante
DESCRIPTION DU PRELEVEMENT :
Objet :

Relevé d'étanchéité


DETAIL DES COUCHES DU PRELEVEMENT :

Référence Couche	Description visuelle
Fr1	Matériau fibreux
Fr2	Matériau bitumineux noir avec aluminium + matériau noir hétérogène non séparable

DETAIL DES RESULTATS :

Référence Couche	PV analyse Amiante	Conclusion amiante
Fr1		Fibres d'amiante non détectées
Fr2		Fibres d'amiante non détectées

PRELEVEMENT : P007
Emplacement


Nom du client	Numéro de dossier	Partie d'ouvrage
MINISTÈRE DE LA JUSTICE (Monsieur)	T250368055	R+4 - Toit-terrasse
Matériau	Date de prélèvement	Nom de l'opérateur
Relevé d'étanchéité	19/02/2025	BLANDAMOUR Wilfrid

Localisation

Etanchéité (côté rue Peyrec)

Résultat amiante
Absence d'amiante
DESCRIPTION DU PRELEVEMENT :
Objet :

Relevé d'étanchéité


DETAIL DES COUCHES DU PRELEVEMENT :

Référence Couche	Description visuelle
Fr1	Matériau bitumineux noir + matériau gris hétérogène non séparable

DETAIL DES RESULTATS :

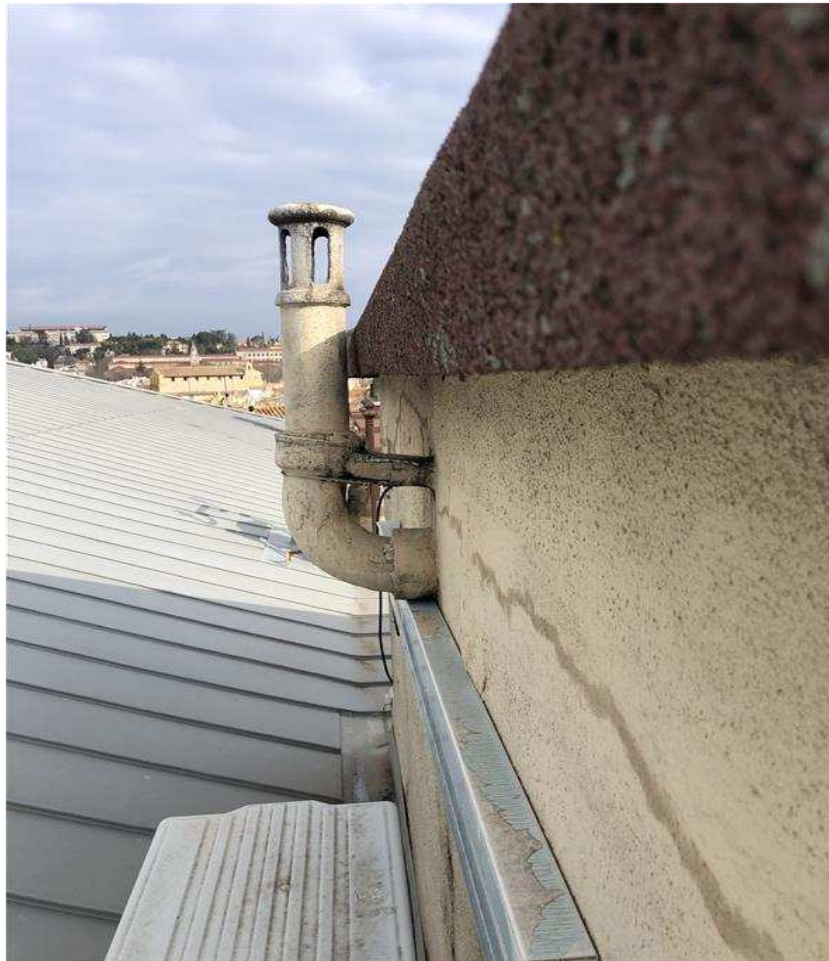
Référence Couche	PV analyse Amiante	Conclusion amiante
Fr1		Fibres d'amiante non détectées

PRELEVEMENT : P008
Emplacement


Nom du client	Numéro de dossier	Partie d'ouvrage
MINISTÈRE DE LA JUSTICE (Monsieur)	T250368055	R+4 - Toit-terrasse
Matériau	Date de prélèvement	Nom de l'opérateur
Bande bitumineuse (type calendrite)	19/02/2025	BLANDAMOUR Wilfrid
Localisation		
Chéneaux étanchéité		
Résultat amiante		
Absence d'amiante		
DESCRIPTION DU PRELEVEMENT :		
Objet		
Bande bitumineuse (type calendrite)		
DETAIL DES COUCHES DU PRELEVEMENT :		
Référence Couche	Description visuelle	
Fr1	Matériau bitumineux noir avec aluminium	
DETAIL DES RESULTATS :		
Référence Couche	PV analyse Amiante	Conclusion amiante
Fr1		Fibres d'amiante non détectées

PRELEVEMENT : P009

Emplacement



Nom du client	Numéro de dossier	Partie d'ouvrage
MINISTÈRE DE LA JUSTICE (Monsieur)	T250368055	R+4 - Toit-terrasse
Matériau	Date de prélèvement	Nom de l'opérateur
Enduit murs	19/02/2025	BLANDAMOUR Wilfrid

Localisation

Bâtiments technique ascenseurs

Résultat amiante
Absence d'amiante
DESCRIPTION DU PRELEVEMENT :
Objet

Enduit murs

DETAIL DES COUCHES DU PRELEVEMENT :

Référence Couche	Description visuelle
Fr1	Peinture non séparable + enduit gris en vrac hétérogène non séparable

DETAIL DES RESULTATS :

Référence Couche	PV analyse Amiante	Conclusion amiante
Fr1		Fibres d'amiante non détectées

PRELEVEMENT : P010
Emplacement


Nom du client	Numéro de dossier	Partie d'ouvrage
MINISTÈRE DE LA JUSTICE (Monsieur)	T250368055	R+4 - Toit-terrasse
Matériau	Date de prélèvement	Nom de l'opérateur
Amiante-ciment	19/02/2025	BLANDAMOUR Wilfrid
Localisation		
Gaine ventilation verticale		
Résultat amiante		
Présence d'amiante (Fibres d'amiante de type chrysotile)		

DESCRIPTION DU PRELEVEMENT :

Objet :
Amiante-ciment


DETAIL DES COUCHES DU PRELEVEMENT :

Référence Couche	Description visuelle
Fr1	Matériau compact gris avec fibres


DETAIL DES RESULTATS :

Référence Couche	PV analyse Amiante	Conclusion amiante
Fr1		Fibres d'amiante de type chrysotile

PRELEVEMENT : P011
Emplacement


Nom du client	Numéro de dossier	Partie d'ouvrage
MINISTÈRE DE LA JUSTICE (Monsieur)	T250368055	R+4 - Toit-terrasse
Matériau	Date de prélèvement	Nom de l'opérateur
Enduit crépi	19/02/2025	BLANDAMOUR Wilfrid
Localisation		
Cheminées, gaines ventilation		
Résultat amiante		
Absence d'amiante		

DESCRIPTION DU PRELEVEMENT :

Objet : Enduit crépi	
--------------------------------	---

DETAIL DES COUCHES DU PRELEVEMENT :

Référence Couche	Description visuelle
Fr1	Peinture non séparable + enduit compact gris hétérogène


DETAIL DES RESULTATS :

Référence Couche	PV analyse Amiante	Conclusion amiante
Fr1		Fibres d'amiante non détectées

PRELEVEMENT : P012
Emplacement


Nom du client	Numéro de dossier	Partie d'ouvrage
MINISTÈRE DE LA JUSTICE (Monsieur)	T250368055	R+4 - Toit-terrasse
Matériau	Date de prélèvement	Nom de l'opérateur
Relevé d'étanchéité	19/02/2025	BLANDAMOUR Wilfrid
Localisation		
Etanchéité (rue Montclar)		
Résultat amiante		
Absence d'amiante		

DESCRIPTION DU PRELEVEMENT :

Objet : Relevé d'étanchéité	
---------------------------------------	---

DETAIL DES COUCHES DU PRELEVEMENT :

Référence Couche	Description visuelle
Fr1	Matériau bitumineux noir
Fr2	Matériau fibreux jaune

DETAIL DES RESULTATS :

Référence Couche	PV analyse Amiante	Conclusion amiante
Fr1		Fibres d'amiante non détectées
Fr2		Fibres d'amiante non détectées

PRELEVEMENT : P013

Emplacement



Nom du client	Numéro de dossier	Partie d'ouvrage
MINISTÈRE DE LA JUSTICE (Monsieur)	T250368055	R+4 - Toit-terrasse
Matériau	Date de prélèvement	Nom de l'opérateur
Conduit ventilation	19/02/2025	BLANDAMOUR Wilfrid

Localisation

Bâtiment technique ascenseur (rue Montclar)

Résultat amiante

Présence d'amiante (Fibres d'amiante de type chrysotile)

DESCRIPTION DU PRELEVEMENT :

Objet

Conduit ventilation

DETAIL DES COUCHES DU PRELEVEMENT :

Référence Couche	Description visuelle
Fr1	Peinture non séparable + matériau compact gris avec fibres

DETAIL DES RESULTATS :

Référence Couche	PV analyse Amiante	Conclusion amiante
Fr1		Fibres d'amiante de type chrysotile

PRELEVEMENT : P014
Emplacement


Nom du client	Numéro de dossier	Partie d'ouvrage
MINISTÈRE DE LA JUSTICE (Monsieur)	T250368055	R+3 - Verrière de toiture
Matériau	Date de prélèvement	Nom de l'opérateur
Mastic vitrier extérieur	19/02/2025	BLANDAMOUR Wilfrid

Localisation

Verre armé

Résultat amiante
Absence d'amiante
DESCRIPTION DU PRELEVEMENT :
Objet :

Mastic vitrier extérieur


DETAIL DES COUCHES DU PRELEVEMENT :

Référence Couche	Description visuelle
Fr1	Peinture non séparable + matériau gris en vrac

DETAIL DES RESULTATS :

Référence Couche	PV analyse Amiante	Conclusion amiante
Fr1		Fibres d'amiante non détectées

PRELEVEMENT : P015

Nom du client	Numéro de dossier	Partie d'ouvrage
MINISTÈRE DE LA JUSTICE (Monsieur)	T250368055	R+3 - Verrière de toiture
Matériau	Date de prélèvement	Nom de l'opérateur
Mastic vitrier intérieur	19/02/2025	BLANDAMOUR Wilfrid


Localisation

Verre armé

Résultat amiante

Absence d'amiante

DESCRIPTION DU PRELEVEMENT :

Objet : Mastic vitrier intérieur	
--	---

DETAIL DES COUCHES DU PRELEVEMENT :

Référence Couche	Description visuelle
Fr1	Peinture non séparable + matériau souple gris

DETAIL DES RESULTATS :

Référence Couche	PV analyse Amiante	Conclusion amiante
Fr1		Fibres d'amiante non détectées

PRELEVEMENT : P016

Emplacement



Nom du client	Numéro de dossier	Partie d'ouvrage
MINISTÈRE DE LA JUSTICE (Monsieur)	T250368055	R+2 - Combles
Matériau	Date de prélèvement	Nom de l'opérateur
Enduit plâtre	19/02/2025	BLANDAMOUR Wilfrid
Localisation		
Murs périphériques		
Résultat amiante		
Absence d'amiante		

DESCRIPTION DU PRELEVEMENT :

Objet :
Enduit plâtre



DETAIL DES COUCHES DU PRELEVEMENT :

Référence Couche	Description visuelle
Fr1	Peinture non séparable + enduit beige en vrac non séparable

DETAIL DES RESULTATS :

Référence Couche	PV analyse Amiante	Conclusion amiante
Fr1		Fibres d'amiante non détectées

ANNEXE PROCES VERBAUX D'ANALYSES

E.25173229.0.PDF



3 rue Armand Herpin Lacroix
35000 RENNES
Tél : 02.99.35.41.41
Fax : 02.99.35.41.42
www.itga.fr



Accréditation n° 1-5967

Portée disponible
sur www.cofrac.fr



L'accréditation du COFRAC atteste de la compétence des laboratoires pour les seuls essais couverts par l'accréditation qui sont identifiés par le symbole :

RAPPORT D'ESSAI N° IT152502-8715 EN DATE DU 27/02/2025 RECHERCHE ET IDENTIFICATION D'AMIANTE SUR UN PRELEVEMENT DE MATERIAU

Ce rapport d'essai ne concerne que les échantillons soumis à l'analyse tels qu'ils ont été reçus au laboratoire.

Client :

APAVE INFRASTRUCTURE ET CONSTRUCTION FRANCE -
MARSEILLE
Wilfrid BLANDAMOUR
ZAC Saumaty Séon - 8 rue Jean Jacques Vernazza
13322 MARSEILLE 16E ARRONDISSEMENT

Prélèvement :

Commande ITGA : IT1425-4329
Echantillon ITGA : IT152502-8715
Reçu au laboratoire le : 25/02/2025

Réf. Client :

Le laboratoire n'est pas responsable des données fournies par le client qui sont simplement retranscrites ci-dessous.

Commande	C25036083M0001-104708-122167-79847-130211821
Dossier client	MINISTÈRE DE LA JUSTICE + - Cour d'Appel d'Aix en Provence Palais de justice - 20 place de Verdun - 13100 - AIX-EN-PROVENCE
Echantillon	P001 - Mastic vitrier - R+4 - Toit-terrasse - - Edicule
Description ITGA	Peinture / Matériau compact beige

Préparation

Effectuée de façon à être représentative de l'échantillon conformément à l'arrêté du 1er octobre 2019 :

- Pour une analyse au Microscopie Electronique à Transmission Analytique (META) en fonction de la nature de la prise d'essai :
 - (A) - Traitement mécanique en milieu aqueux
 - (B) - Traitement chimique et mécanique au chloroforme

Technique Analytique

- Microscopie Electronique à Transmission Analytique (parties pertinentes de la norme NF X 43-050) : Morphologie, EDX et diffraction électronique
- La détection de fibres d'amiante est garantie si la teneur est supérieure ou égale à 0,1 % en masse.

Résultat :

Fraction Analysée	Technique analytique (Méthode de préparation) et date d'analyse	Résultat	Variété d'amiante	Eléments analytiques
► Peinture non séparable + Matériau compact beige non séparable	META (A) le 26/02/2025 Nombre de préparations : 1 Nombre de supports d'analyse : 2	Amiante non détecté (1)	---	Analyste : FLE (2)

(1) Aucune fibre d'amiante n'a été détectée, l'échantillon objet de l'essai peut éventuellement renfermer une teneur en fibre d'amiante inférieure à la limite de détection.

(2) Pour les couches non-séparables et identifiées comme telles, la limite de détection est garantie sur la prise d'essai. La limite de détection est garantie sur chaque couche si la prise d'essai contient au plus 2 couches en quantité suffisante pour analyse.

Validé par : Romain TOUIN Analyste

La reproduction de ce rapport d'essai n'est autorisée que sous sa forme intégrale ; ce rapport ne doit pas être reproduit partiellement sans l'approbation du laboratoire.
Sauf demande particulière et écrite du client, les échantillons sont conservés pendant 6 mois et les rapports pendant 10 ans.

DTA 164 rev 26

Page 1 / 1

E.25173230.0.PDF



3 rue Armand Herpin Lacroix
35000 RENNES
Tél : 02.99.35.41.41
Fax : 02.99.35.41.42
www.itga.fr



Accréditation n° 1-5967

Portée disponible
sur www.cofrac.fr



L'accréditation du COFRAC atteste de la compétence des laboratoires pour les seuls essais couverts par l'accréditation qui sont identifiés par le symbole :

RAPPORT D'ESSAI N° IT152502-8716 EN DATE DU 27/02/2025 RECHERCHE ET IDENTIFICATION D'AMIANTE SUR UN PRELEVEMENT DE MATERIAU

Ce rapport d'essai ne concerne que les échantillons soumis à l'analyse tels qu'ils ont été reçus au laboratoire.

Client :

APAVE INFRASTRUCTURE ET CONSTRUCTION FRANCE -
MARSEILLE
Wilfrid BLANDAMOUR
ZAC Saumaty Séon - 8 rue Jean Jacques Vernazza
13322 MARSEILLE 16E ARRONDISSEMENT

Prélèvement :

Commande ITGA : IT1425-4329
Echantillon ITGA : IT152502-8716
Reçu au laboratoire le : 25/02/2025

Réf. Client :

Le laboratoire n'est pas responsable des données fournies par le client qui sont simplement retranscrites ci-dessous.

Commande	C25036083M0001-104708-122167-79847-130211821
Dossier client	MINISTÈRE DE LA JUSTICE + - Cour d'Appel d'Aix en Provence Palais de justice - 20 place de Verdun - 13100 - AIX-EN-PROVENCE
Echantillon	P002 - Enduit murs - R+4 - Toit-terrasse - A - Edicule
Description ITGA	Peinture / Enduit compact beige

Préparation

Effectuée de façon à être représentative de l'échantillon conformément à l'arrêté du 1er octobre 2019 :

- Pour une analyse au Microscope Electronique à Transmission Analytique (META) en fonction de la nature de la prise d'essai :
 - (A) - Traitement mécanique en milieu aqueux
 - (B) - Traitement chimique et mécanique au chloroforme

Technique Analytique

- Microscopie Electronique à Transmission Analytique (parties pertinentes de la norme NF X 43-050) : Morphologie, EDX et diffraction électronique

La détection de fibres d'amiante est garantie si la teneur est supérieure ou égale à 0,1 % en masse.

Résultat :

Fraction Analysée	Technique analytique (Méthode de préparation) et date d'analyse	Résultat	Variété d'amiante	Eléments analytiques
Peinture non séparable + Enduit compact beige	META (A) le 27/02/2025 Nombre de préparations : 1 Nombre de supports d'analyse : 2	Amiante non détecté (1)	---	Analyste : LZA (2)

(1) Aucune fibre d'amiante n'a été détectée, l'échantillon objet de l'essai peut éventuellement renfermer une teneur en fibre d'amiante inférieure à la limite de détection.

(2) Pour les couches non-séparables et identifiées comme telles, la limite de détection est garantie sur la prise d'essai. La limite de détection est garantie sur chaque couche si la prise d'essai contient au plus 2 couches en quantité suffisante pour analyse.

Validé par : Romain TOUIN Analyste



3 rue Armand Herpin Lacroix
35000 RENNES
Tél : 02.99.35.41.41
Fax : 02.99.35.41.42
www.itga.fr



Accréditation n° 1-5967

Portée disponible
sur www.cofrac.fr



L'accréditation du COFRAC atteste de la compétence des laboratoires pour les seuls essais couverts par l'accréditation qui sont identifiés par le symbole : ►

RAPPORT D'ESSAI N° IT152502-8717 EN DATE DU 27/02/2025 RECHERCHE ET IDENTIFICATION D'AMIANTE SUR UN PRELEVEMENT DE MATERIAU

Ce rapport d'essai ne concerne que les échantillons soumis à l'analyse tels qu'ils ont été reçus au laboratoire.

Client :

APAVE INFRASTRUCTURE ET CONSTRUCTION FRANCE -
MARSEILLE
Wilfrid BLANDAMOUR
ZAC Saumaty Séon - 8 rue Jean Jacques Vernazza
13322 MARSEILLE 16E ARRONDISSEMENT

Prélèvement :

Commande ITGA : IT1425-4329
Echantillon ITGA : IT152502-8717
Reçu au laboratoire le : 25/02/2025

Réf. Client : Le laboratoire n'est pas responsable des données fournies par le client qui sont simplement retranscrites ci-dessous.

Commande	C25036083M0001-104708-122167-79847-130211821
Dossier client	MINISTÈRE DE LA JUSTICE + - Cour d'Appel d'Aix en Provence Palais de justice - 20 place de Verdun - 13100 - AIX-EN-PROVENCE
Echantillon	P003 - Bande bitumineuse d'étanchéité (type calendrite) - R+4 - Toit-terrasse - A - Edicule
Description ITGA	Matériau bitumineux noir avec aluminium avec couche en toile

Préparation Effectuée de façon à être représentative de l'échantillon conformément à l'arrêté du 1er octobre 2019 :

- Pour une analyse au Microscopie Electronique à Transmission Analytique (META) en fonction de la nature de la prise d'essai :
 - (A) - Traitement mécanique en milieu aqueux
 - (B) - Traitement chimique et mécanique au chloroforme

Technique Analytique

- Microscopie Electronique à Transmission Analytique (parties pertinentes de la norme NF X 43-050) : Morphologie, EDX et diffraction électronique
La détection de fibres d'amiante est garantie si la teneur est supérieure ou égale à 0,1 % en masse.

Résultat :

Fraction Analysée	Technique analytique (Méthode de préparation) et date d'analyse	Résultat	Variété d'amiante	Eléments analytiques
► Matériau bitumineux noir avec aluminium avec couche en toile	META (B) le 27/02/2025 Nombre de préparations : 2 Nombre de supports d'analyse : 4	Amiante non détecté (1)	---	Analyste : EWB

(1) Aucune fibre d'amiante n'a été détectée, l'échantillon objet de l'essai peut éventuellement renfermer une teneur en fibre d'amiante inférieure à la limite de détection.

Validé par : Romain TOUIN Analyste

E.25173232.0.PDF



3 rue Armand Herpin Lacroix
35000 RENNES
Tél : 02.99.35.41.41
Fax : 02.99.35.41.42
www.itga.fr



Accréditation n° 1-5967

Portée disponible
sur www.cofrac.fr



L'accréditation du COFRAC atteste de la compétence des laboratoires pour les seuls essais couverts par l'accréditation qui sont identifiés par le symbole :

RAPPORT D'ESSAI N° IT152502-8718 EN DATE DU 27/02/2025 RECHERCHE ET IDENTIFICATION D'AMIANTE SUR UN PRELEVEMENT DE MATERIAU

Ce rapport d'essai ne concerne que les échantillons soumis à l'analyse tels qu'ils ont été reçus au laboratoire.

Client :

APAVE INFRASTRUCTURE ET CONSTRUCTION FRANCE -
MARSEILLE
Wilfrid BLANDAMOUR
ZAC Saumaty Séon - 8 rue Jean Jacques Vernazza
13322 MARSEILLE 16E ARRONDISSEMENT

Prélèvement :

Commande ITGA : IT1425-4329
Echantillon ITGA : IT152502-8718
Reçu au laboratoire le : 25/02/2025

Réf. Client :

Le laboratoire n'est pas responsable des données fournies par le client qui sont simplement retranscrites ci-dessous.

Commande	C25036083M0001-104708-122167-79847-130211821
Dossier client	MINISTÈRE DE LA JUSTICE + - Cour d'Appel d'Aix en Provence Palais de justice - 20 place de Verdun - 13100 - AIX-EN-PROVENCE
Echantillon	P004 - Relevé d'étanchéité - R+4 - Toit-terrasse - A - Etanchéité (côté rue Reynaud)
Description ITGA	Matériau bitumineux noir

Préparation

Effectuée de façon à être représentative de l'échantillon conformément à l'arrêté du 1er octobre 2019 :

- Pour une analyse au Microscopie Electronique à Transmission Analytique (META) en fonction de la nature de la prise d'essai :
 - (A) - Traitement mécanique en milieu aqueux
 - (B) - Traitement chimique et mécanique au chloroforme

Technique Analytique

- Microscopie Electronique à Transmission Analytique (parties pertinentes de la norme NF X 43-050) : Morphologie, EDX et diffraction électronique
- La détection de fibres d'amiante est garantie si la teneur est supérieure ou égale à 0,1 % en masse.

Résultat :

Fraction Analysée	Technique analytique (Méthode de préparation) et date d'analyse	Résultat	Variété d'amiante	Eléments analytiques
▶ Matériau bitumineux noir	META (B) le 26/02/2025 Nombre de préparations : 1 Nombre de supports d'analyse : 2	Amiante non détecté (1)	---	Analyste : FLE

(1) Aucune fibre d'amiante n'a été détectée, l'échantillon objet de l'essai peut éventuellement renfermer une teneur en fibre d'amiante inférieure à la limite de détection.

Validé par : Romain TOUIN Analyste



3 rue Armand Herpin Lacroix
35000 RENNES
Tél : 02.99.35.41.41
Fax : 02.99.35.41.42
www.itga.fr



Accréditation n° 1-5967

Portée disponible
sur www.cofrac.fr



L'accréditation du COFRAC atteste de la compétence des laboratoires pour les seuls essais couverts par l'accréditation qui sont identifiés par le symbole :

RAPPORT D'ESSAI N° IT152502-8719 EN DATE DU 27/02/2025 RECHERCHE ET IDENTIFICATION D'AMIANTE SUR UN PRELEVEMENT DE MATERIAU

Ce rapport d'essai ne concerne que les échantillons soumis à l'analyse tels qu'ils ont été reçus au laboratoire.

Client :

APAVE INFRASTRUCTURE ET CONSTRUCTION FRANCE -
MARSEILLE
Wilfrid BLANDAMOUR
ZAC Saumaty Séon - 8 rue Jean Jacques Vernazza
13322 MARSEILLE 16E ARRONDISSEMENT

Prélèvement :

Commande ITGA : IT1425-4329
Echantillon ITGA : IT152502-8719
Reçu au laboratoire le : 25/02/2025

Réf. Client : Le laboratoire n'est pas responsable des données fournies par le client qui sont simplement retranscrites ci-dessous.

Commande	C25036083M0001-104708-122167-79847-130211821
Dossier client	MINISTÈRE DE LA JUSTICE + - Cour d'Appel d'Aix en Provence Palais de justice - 20 place de Verdun - 13100 - AIX-EN-PROVENCE
Echantillon	P005 - Relevé d'étanchéité - R+4 - Toit-terrasse - A - Etanchéité (côté rue Montclar)
Description ITGA	Matériau bitumineux noir avec aluminium avec couche en toile

Préparation Effectuée de façon à être représentative de l'échantillon conformément à l'arrêté du 1er octobre 2019 :

- Pour une analyse au Microscopie Electronique à Transmission Analytique (META) en fonction de la nature de la prise d'essai :
 - (A) - Traitement mécanique en milieu aqueux
 - (B) - Traitement chimique et mécanique au chloroforme

Technique Analytique

- Microscopie Electronique à Transmission Analytique (parties pertinentes de la norme NF X 43-050) : Morphologie, EDX et diffraction électronique
- La détection de fibres d'amiante est garantie si la teneur est supérieure ou égale à 0,1 % en masse.

Résultat :

Fraction Analysée	Technique analytique (Méthode de préparation) et date d'analyse	Résultat	Variété d'amiante	Eléments analytiques
▶ Matériau bitumineux noir avec aluminium avec couche en toile	META (B) le 27/02/2025 Nombre de préparations : 2 Nombre de supports d'analyse : 4	Amiante non détecté (1)	---	Analyste : HEC

(1) Aucune fibre d'amiante n'a été détectée, l'échantillon objet de l'essai peut éventuellement renfermer une teneur en fibre d'amiante inférieure à la limite de détection.

Validé par : Romain TOUIN Analyste

E.25173234.0.PDF



3 rue Armand Herpin Lacroix
35000 RENNES
Tél : 02.99.35.41.41
Fax : 02.99.35.41.42
www.itga.fr



Accréditation n° 1-5967

Portée disponible
sur www.cofrac.fr



L'accréditation du COFRAC atteste de la compétence des laboratoires pour les seuls essais couverts par l'accréditation qui sont identifiés par le symbole :

RAPPORT D'ESSAI N° IT152502-8720 EN DATE DU 27/02/2025 RECHERCHE ET IDENTIFICATION D'AMIANTE SUR UN PRELEVEMENT DE MATERIAU

Ce rapport d'essai ne concerne que les échantillons soumis à l'analyse tels qu'ils ont été reçus au laboratoire.

Client :

APAVE INFRASTRUCTURE ET CONSTRUCTION FRANCE -
MARSEILLE
Wilfrid BLANDAMOUR
ZAC Saumaty Séon - 8 rue Jean Jacques Vernazza
13322 MARSEILLE 16E ARRONDISSEMENT

Prélèvement :

Commande ITGA : IT1425-4329
Echantillon ITGA : IT152502-8720
Reçu au laboratoire le : 25/02/2025

Réf. Client :

Le laboratoire n'est pas responsable des données fournies par le client qui sont simplement retranscrites ci-dessous.

Commande	C25036083M0001-104708-122167-79847-130211821
Dossier client	MINISTÈRE DE LA JUSTICE + - Cour d'Appel d'Aix en Provence Palais de justice - 20 place de Verdun - 13100 - AIX-EN-PROVENCE
Echantillon	P006 - Relevé d'étanchéité - R+4 - Toit-terrasse - A - Etanchéité (côté place verdun)
Description ITGA	Matériau bitumineux noir avec aluminium / Matériau fibreux / Matériau noir hétérogène

Préparation

Effectuée de façon à être représentative de l'échantillon conformément à l'arrêté du 1er octobre 2019 :

- Pour une analyse au Microscope Optique à Lumière Polarisée (MOLP) : Prélèvement et montage adapté sur lame de microscopie
- Pour une analyse au Microscope Electronique à Transmission Analytique (META) en fonction de la nature de la prise d'essai :
 - (A) - Traitement mécanique en milieu aqueux
 - (B) - Traitement chimique et mécanique au chloroforme

Technique Analytique

- Microscopie Optique à Lumière Polarisée (parties pertinentes de la norme NF ISO 22262-1) : Morphologie et critères optiques
La détection de fibres d'amiante optiquement observables est garantie si la teneur est supérieure ou égale à 0,1 % en masse.
- Microscopie Electronique à Transmission Analytique (parties pertinentes de la norme NF X 43-050) : Morphologie, EDX et diffraction électronique
La détection de fibres d'amiante est garantie si la teneur est supérieure ou égale à 0,1 % en masse.

Résultat :

Fraction Analysée	Technique analytique (Méthode de préparation) et date d'analyse	Résultat	Variété d'amiante	Eléments analytiques
▶ Matériau bitumineux noir avec aluminium + Matériau noir hétérogène non séparable	META (B) le 27/02/2025 Nombre de préparations : 1 Nombre de supports d'analyse : 2	Amiante non détecté (2)	---	Analyste : BJL (3)
▶ Matériau fibreux	MOLP le 27/02/2025 Nombre de préparations : 2 Nombre de supports d'analyse : 2	Amiante non détecté (1)	Aucune	Analyste : OOS

- (1) Aucune fibre d'amiante n'a été détectée, l'échantillon objet de l'essai peut éventuellement renfermer une teneur en fibre d'amiante optiquement observable inférieure à la limite de détection. Pour être optiquement observable, une fibre doit avoir une largeur supérieure 0,2 micromètre (µm).
- (2) Aucune fibre d'amiante n'a été détectée, l'échantillon objet de l'essai peut éventuellement renfermer une teneur en fibre d'amiante inférieure à la limite de détection.
- (3) Pour les couches non-séparables et identifiées comme telles, la limite de détection est garantie sur la prise d'essai. La limite de détection est garantie sur chaque couche si la prise d'essai contient au plus 2 couches en quantité suffisante pour analyse.

Validé par : Romain TOUIN Analyste

La reproduction de ce rapport d'essai n'est autorisée que sous sa forme intégrale ; ce rapport ne doit pas être reproduit partiellement sans l'approbation du laboratoire.
Sauf demande particulière et écrite du client, les échantillons sont conservés pendant 6 mois et les rapports pendant 10 ans.

DTA 164 rev 26

Page 1 / 1

E.25173235.0.PDF



3 rue Armand Herpin Lacroix
35000 RENNES
Tél : 02.99.35.41.41
Fax : 02.99.35.41.42
www.itga.fr



Accréditation n° 1-5967

Portée disponible
sur www.cofrac.fr



L'accréditation du COFRAC atteste de la compétence des laboratoires pour les seuls essais couverts par l'accréditation qui sont identifiés par le symbole :

RAPPORT D'ESSAI N° IT152502-8721 EN DATE DU 27/02/2025 RECHERCHE ET IDENTIFICATION D'AMIANTE SUR UN PRELEVEMENT DE MATERIAU

Ce rapport d'essai ne concerne que les échantillons soumis à l'analyse tels qu'ils ont été reçus au laboratoire.

Client :

APAVE INFRASTRUCTURE ET CONSTRUCTION FRANCE -
MARSEILLE
Wilfrid BLANDAMOUR
ZAC Saumaty Séon - 8 rue Jean Jacques Vernazza
13322 MARSEILLE 16E ARRONDISSEMENT

Prélèvement :

Commande ITGA : IT1425-4329
Echantillon ITGA : IT152502-8721
Reçu au laboratoire le : 25/02/2025

Réf. Client :

Le laboratoire n'est pas responsable des données fournies par le client qui sont simplement retranscrites ci-dessous.

Commande	C25036083M0001-104708-122167-79847-130211821
Dossier client	MINISTÈRE DE LA JUSTICE + - Cour d'Appel d'Aix en Provence Palais de justice - 20 place de Verdun - 13100 - AIX-EN-PROVENCE
Echantillon	P007 - Relevé d'étanchéité - R+4 - Toit-terrasse - A - Etanchéité (côté rue Peyrec)
Description ITGA	Matériau bitumineux noir / Matériau gris hétérogène

Préparation

Effectuée de façon à être représentative de l'échantillon conformément à l'arrêté du 1er octobre 2019 :

- Pour une analyse au Microscopie Electronique à Transmission Analytique (META) en fonction de la nature de la prise d'essai :
 - (A) - Traitement mécanique en milieu aqueux
 - (B) - Traitement chimique et mécanique au chloroforme

Technique Analytique

- Microscopie Electronique à Transmission Analytique (parties pertinentes de la norme NF X 43-050) : Morphologie, EDX et diffraction électronique

La détection de fibres d'amiante est garantie si la teneur est supérieure ou égale à 0,1 % en masse.

Résultat :

Fraction Analysée	Technique analytique (Méthode de préparation) et date d'analyse	Résultat	Variété d'amiante	Eléments analytiques
▶ Matériau bitumineux noir + Matériau gris hétérogène non séparable	META (B) le 27/02/2025 Nombre de préparations : 1 Nombre de supports d'analyse : 2	Amiante non détecté (1)	---	Analyste : B.J.L. (2)

(1) Aucune fibre d'amiante n'a été détectée, l'échantillon objet de l'essai peut éventuellement renfermer une teneur en fibre d'amiante inférieure à la limite de détection.

(2) Pour les couches non-séparables et identifiées comme telles, la limite de détection est garantie sur la prise d'essai. La limite de détection est garantie sur chaque couche si la prise d'essai contient au plus 2 couches en quantité suffisante pour analyse.

Validé par : Romain TOUIN Analyste

E.25173236.0.PDF



3 rue Armand Herpin Lacroix
35000 RENNES
Tél : 02.99.35.41.41
Fax : 02.99.35.41.42
www.itga.fr



Accréditation n° 1-5967

Portée disponible
sur www.cofrac.fr



L'accréditation du COFRAC atteste de la compétence des laboratoires pour les seuls essais couverts par l'accréditation qui sont identifiés par le symbole :

RAPPORT D'ESSAI N° IT152502-8722 EN DATE DU 27/02/2025 RECHERCHE ET IDENTIFICATION D'AMIANTE SUR UN PRELEVEMENT DE MATERIAU

Ce rapport d'essai ne concerne que les échantillons soumis à l'analyse tels qu'ils ont été reçus au laboratoire.

Client :

APAVE INFRASTRUCTURE ET CONSTRUCTION FRANCE -
MARSEILLE
Wilfrid BLANDAMOUR
ZAC Saumaty Séon - 8 rue Jean Jacques Vernazza
13322 MARSEILLE 16E ARRONDISSEMENT

Prélèvement :

Commande ITGA : IT1425-4329
Echantillon ITGA : IT152502-8722
Reçu au laboratoire le : 25/02/2025

Réf. Client : Le laboratoire n'est pas responsable des données fournies par le client qui sont simplement retranscrites ci-dessous.

Commande	C25036083M0001-104708-122167-79847-130211821
Dossier client	MINISTÈRE DE LA JUSTICE + - Cour d'Appel d'Aix en Provence Palais de justice - 20 place de Verdun - 13100 - AIX-EN-PROVENCE
Echantillon	P008 - Bande bitumineuse (type calendrite) - R+4 - Toit-terrasse - A - Chéneaux étanchéité
Description ITGA	Matériau bitumineux noir avec aluminium

Préparation Effectuée de façon à être représentative de l'échantillon conformément à l'arrêté du 1er octobre 2019 :

- Pour une analyse au Microscope Electronique à Transmission Analytique (META) en fonction de la nature de la prise d'essai :
 - (A) - Traitement mécanique en milieu aqueux
 - (B) - Traitement chimique et mécanique au chloroforme

Technique Analytique

- Microscopie Electronique à Transmission Analytique (parties pertinentes de la norme NF X 43-050) : Morphologie, EDX et diffraction électronique
La détection de fibres d'amiante est garantie si la teneur est supérieure ou égale à 0,1 % en masse.

Résultat :

Fraction Analysée	Technique analytique (Méthode de préparation et date d'analyse)	Résultat	Variété d'amiante	Eléments analytiques
Matériau bitumineux noir avec aluminium	META (B) le 26/02/2025 Nombre de préparations : 1 Nombre de supports d'analyse : 2	Amiante non détecté (1)	---	Analyste : FLE

(1) Aucune fibre d'amiante n'a été détectée, l'échantillon objet de l'essai peut éventuellement renfermer une teneur en fibre d'amiante inférieure à la limite de détection.

Validé par : Romain TOUIN Analyste

E.25173237.0.PDF



3 rue Armand Herpin Lacroix
35000 RENNES
Tél : 02.99.35.41.41
Fax : 02.99.35.41.42
www.itga.fr



Accréditation n° 1-5967

Portée disponible
sur www.cofrac.fr



L'accréditation du COFRAC atteste de la compétence des laboratoires pour les seuls essais couverts par l'accréditation qui sont identifiés par le symbole :

RAPPORT D'ESSAI N° IT152502-8723 EN DATE DU 27/02/2025 RECHERCHE ET IDENTIFICATION D'AMIANTE SUR UN PRELEVEMENT DE MATERIAU

Ce rapport d'essai ne concerne que les échantillons soumis à l'analyse tels qu'ils ont été reçus au laboratoire.

Client :

APAVE INFRASTRUCTURE ET CONSTRUCTION FRANCE -
MARSEILLE
Wilfrid BLANDAMOUR
ZAC Saumaty Séon - 8 rue Jean Jacques Vernazza
13322 MARSEILLE 16E ARRONDISSEMENT

Prélèvement :

Commande ITGA : IT1425-4329
Echantillon ITGA : IT152502-8723
Reçu au laboratoire le : 25/02/2025

Réf. Client : Le laboratoire n'est pas responsable des données fournies par le client qui sont simplement retranscrites ci-dessous.

Commande	C25036083M0001-104708-122167-79847-130211821
Dossier client	MINISTÈRE DE LA JUSTICE + - Cour d'Appel d'Aix en Provence Palais de justice - 20 place de Verdun - 13100 - AIX-EN-PROVENCE
Echantillon	P009 - Enduit murs - R+4 - Toit-terrasse - A - Bâtiments technique ascenseurs.
Description ITGA	Peinture / Enduit gris en vrac hétérogène

Préparation

Effectuée de façon à être représentative de l'échantillon conformément à l'arrêté du 1er octobre 2019 :

- Pour une analyse au Microscopie Electronique à Transmission Analytique (META) en fonction de la nature de la prise d'essai :
 - (A) - Traitement mécanique en milieu aqueux
 - (B) - Traitement chimique et mécanique au chloroforme

Technique Analytique

- Microscopie Electronique à Transmission Analytique (parties pertinentes de la norme NF X 43-050) : Morphologie, EDX et diffraction électronique
La détection de fibres d'amiante est garantie si la teneur est supérieure ou égale à 0,1 % en masse.

Résultat :

Fraction Analysée	Technique analytique (Méthode de préparation) et date d'analyse	Résultat	Variété d'amiante	Eléments analytiques
Peinture non séparable + Enduit gris en vrac hétérogène non séparable	META (A) le 27/02/2025 Nombre de préparations : 1 Nombre de supports d'analyse : 2	Amiante non détecté (1)	---	Analyste : LZA (2)

- (1) Aucune fibre d'amiante n'a été détectée, l'échantillon objet de l'essai peut éventuellement renfermer une teneur en fibre d'amiante inférieure à la limite de détection.
(2) Pour les couches réceptionnées en vrac et identifiées comme telles, la limite de détection est garantie uniquement sur la prise d'essai et non par couche.

Validé par : Romain TOUIN Analyste

E.25173238.0.PDF



3 rue Armand Herpin Lacroix
35000 RENNES
Tél : 02.99.35.41.41
Fax : 02.99.35.41.42
www.itga.fr



Accréditation n° 1-5967

Portée disponible
sur www.cofrac.fr



L'accréditation du COFRAC atteste de la compétence des laboratoires pour les seuls essais couverts par l'accréditation qui sont identifiés par le symbole :

RAPPORT D'ESSAI N° IT152502-8724 EN DATE DU 27/02/2025 RECHERCHE ET IDENTIFICATION D'AMIANTE SUR UN PRELEVEMENT DE MATERIAU

Ce rapport d'essai ne concerne que les échantillons soumis à l'analyse tels qu'ils ont été reçus au laboratoire.

Client :

APAVE INFRASTRUCTURE ET CONSTRUCTION FRANCE -
MARSEILLE
Wilfrid BLANDAMOUR
ZAC Saumaty Séon - 8 rue Jean Jacques Vernazza
13322 MARSEILLE 16E ARRONDISSEMENT

Prélèvement :

Commande ITGA : IT1425-4329
Echantillon ITGA : IT152502-8724
Reçu au laboratoire le : 25/02/2025

Réf. Client :

Le laboratoire n'est pas responsable des données fournies par le client qui sont simplement retranscrites ci-dessous.

Commande	C25036083M0001-104708-122167-79847-130211821
Dossier client	MINISTÈRE DE LA JUSTICE + - Cour d'Appel d'Aix en Provence Palais de justice - 20 place de Verdun - 13100 - AIX-EN-PROVENCE
Echantillon	P010 - Amiante-ciment - R+4 - Toit-terrasse - A - Gaine ventilation verticale
Description ITGA	Matériau compact gris avec fibres

Préparation

Effectuée de façon à être représentative de l'échantillon conformément à l'arrêté du 1er octobre 2019 :

- Pour une analyse au Microscope Optique à Lumière Polarisée (MOLP) : Prélèvement et montage adapté sur lame de microscopie

Technique Analytique

- Microscopie Optique à Lumière Polarisée (parties pertinentes de la norme NF ISO 22262-1) : Morphologie et critères optiques
- La détection de fibres d'amiante optiquement observables est garantie si la teneur est supérieure ou égale à 0,1 % en masse.

Résultat :

Fraction Analysée	Technique analytique (Méthode de préparation) et date d'analyse	Résultat	Variété d'amiante	Eléments analytiques
▶ Matériau compact gris avec fibres	MOLP le 27/02/2025 Nombre de préparations : 1 Nombre de supports d'analyse : 1	Présence de fibres d'amiante	Chrysotile	Analyste : OOS

Validé par : Romain TOUIN Analyste

E.25173239.0.PDF



3 rue Armand Herpin Lacroix
35000 RENNES
Tél : 02.99.35.41.41
Fax : 02.99.35.41.42
www.itga.fr



Accréditation n° 1-5967

Portée disponible
sur www.cofrac.fr



L'accréditation du COFRAC atteste de la compétence des laboratoires pour les seuls essais couverts par l'accréditation qui sont identifiés par le symbole :

RAPPORT D'ESSAI N° IT152502-8725 EN DATE DU 27/02/2025 RECHERCHE ET IDENTIFICATION D'AMIANTE SUR UN PRELEVEMENT DE MATERIAU

Ce rapport d'essai ne concerne que les échantillons soumis à l'analyse tels qu'ils ont été reçus au laboratoire.

Client :

APAVE INFRASTRUCTURE ET CONSTRUCTION FRANCE -
MARSEILLE
Wilfrid BLANDAMOUR
ZAC Saumaty Séon - 8 rue Jean Jacques Vernazza
13322 MARSEILLE 16E ARRONDISSEMENT

Prélèvement :

Commande ITGA : IT1425-4329
Echantillon ITGA : IT152502-8725
Reçu au laboratoire le : 25/02/2025

Réf. Client : Le laboratoire n'est pas responsable des données fournies par le client qui sont simplement retranscrites ci-dessous.

Commande	C25036083M0001-104708-122167-79847-130211821
Dossier client	MINISTÈRE DE LA JUSTICE + - Cour d'Appel d'Aix en Provence Palais de justice - 20 place de Verdun - 13100 - AIX-EN-PROVENCE
Echantillon	P011 - Enduit crépi - R+4 - Toit-terrasse - A - Cheminées, gaines ventilation
Description ITGA	Peinture / Enduit compact gris hétérogène

Préparation Effectuée de façon à être représentative de l'échantillon conformément à l'arrêté du 1er octobre 2019 :

- Pour une analyse au Microscopie Electronique à Transmission Analytique (META) en fonction de la nature de la prise d'essai :
 - (A) - Traitement mécanique en milieu aqueux
 - (B) - Traitement chimique et mécanique au chloroforme

Technique Analytique

- Microscopie Electronique à Transmission Analytique (parties pertinentes de la norme NF X 43-050) : Morphologie, EDX et diffraction électronique
- La détection de fibres d'amiante est garantie si la teneur est supérieure ou égale à 0,1 % en masse.

Résultat :

Fraction Analysée	Technique analytique (Méthode de préparation) et date d'analyse	Résultat	Variété d'amiante	Eléments analytiques
Peinture non séparable + Enduit compact gris hétérogène	META (A) le 27/02/2025 Nombre de préparations : 1 Nombre de supports d'analyse : 2	Amiante non détecté (1)	---	Analyste(s) : LZA / FDG (2)

(1) Aucune fibre d'amiante n'a été détectée, l'échantillon objet de l'essai peut éventuellement renfermer une teneur en fibre d'amiante inférieure à la limite de détection.

(2) Pour les couches non-séparables et identifiées comme telles, la limite de détection est garantie sur la prise d'essai. La limite de détection est garantie sur chaque couche si la prise d'essai contient au plus 2 couches en quantité suffisante pour analyse.

Validé par : Romain TOUIN Analyste



3 rue Armand Herpin Lacroix
35000 RENNES
Tél : 02.99.35.41.41
Fax : 02.99.35.41.42
www.itga.fr



Accréditation n° 1-5967

Portée disponible
sur www.cofrac.fr



L'accréditation du COFRAC atteste de la compétence des laboratoires pour les seuls essais couverts par l'accréditation qui sont identifiés par le symbole :

RAPPORT D'ESSAI N° IT152502-8726 EN DATE DU 27/02/2025 RECHERCHE ET IDENTIFICATION D'AMIANTE SUR UN PRELEVEMENT DE MATERIAU

Ce rapport d'essai ne concerne que les échantillons soumis à l'analyse tels qu'ils ont été reçus au laboratoire.

Client :

APAVE INFRASTRUCTURE ET CONSTRUCTION FRANCE -
MARSEILLE
Wilfrid BLANDAMOUR
ZAC Saumaty Séon - 8 rue Jean Jacques Vernazza
13322 MARSEILLE 16E ARRONDISSEMENT

Prélèvement :

Commande ITGA : IT1425-4329
Echantillon ITGA : IT152502-8726
Reçu au laboratoire le : 25/02/2025

Réf. Client :

Le laboratoire n'est pas responsable des données fournies par le client qui sont simplement retranscrites ci-dessous.

Commande	C25036083M0001-104708-122167-79847-130211821
Dossier client	MINISTÈRE DE LA JUSTICE + - Cour d'Appel d'Aix en Provence Palais de justice - 20 place de Verdun - 13100 - AIX-EN-PROVENCE
Echantillon	P012 - Relevé d'étanchéité - R+4 - Toit-terrasse - A - Etanchéité (rue Montclar)
Description ITGA	Matériau bitumineux noir / Matériau fibreux jaune

Préparation

Effectuée de façon à être représentative de l'échantillon conformément à l'arrêté du 1er octobre 2019 :

- Pour une analyse au Microscope Optique à Lumière Polarisée (MOLP) : Prélèvement et montage adapté sur lame de microscopie
- Pour une analyse au Microscope Electronique à Transmission Analytique (META) en fonction de la nature de la prise d'essai :
 - (A) - Traitement mécanique en milieu aqueux
 - (B) - Traitement chimique et mécanique au chloroforme

Technique Analytique

- Microscopie Optique à Lumière Polarisée (parties pertinentes de la norme NF ISO 22262-1) : Morphologie et critères optiques
La détection de fibres d'amiante optiquement observables est garantie si la teneur est supérieure ou égale à 0,1 % en masse.
- Microscopie Electronique à Transmission Analytique (parties pertinentes de la norme NF X 43-050) : Morphologie, EDX et diffraction électronique
La détection de fibres d'amiante est garantie si la teneur est supérieure ou égale à 0,1 % en masse.

Résultat :

Fraction Analysée	Technique analytique (Méthode de préparation) et date d'analyse	Résultat	Variété d'amiante	Éléments analytiques
▶ Matériau bitumineux noir	META (B) le 27/02/2025 Nombre de préparations : 1 Nombre de supports d'analyse : 2	Amiante non détecté (2)	---	Analyste : BJL
▶ Matériau fibreux jaune	MOLP le 27/02/2025 Nombre de préparations : 2 Nombre de supports d'analyse : 2	Amiante non détecté (1)	Aucune	Analyste : OOS

(1) Aucune fibre d'amiante n'a été détectée, l'échantillon objet de l'essai peut éventuellement renfermer une teneur en fibre d'amiante optiquement observable inférieure à la limite de détection. Pour être optiquement observable, une fibre doit avoir une largeur supérieure 0,2 micromètre (µm).

(2) Aucune fibre d'amiante n'a été détectée, l'échantillon objet de l'essai peut éventuellement renfermer une teneur en fibre d'amiante inférieure à la limite de détection.

Validé par : Romain TOUIN Analyste

La reproduction de ce rapport d'essai n'est autorisée que sous sa forme intégrale ; ce rapport ne doit pas être reproduit partiellement sans l'approbation du laboratoire.
Sauf demande particulière et écrite du client, les échantillons sont conservés pendant 6 mois et les rapports pendant 10 ans.

DTA 164 rev 26

Page 1 / 1



3 rue Armand Herpin Lacroix
35000 RENNES
Tél : 02.99.35.41.41
Fax : 02.99.35.41.42
www.itga.fr



Accréditation n° 1-5967

Portée disponible
sur www.cofrac.fr



L'accréditation du COFRAC atteste de la compétence des laboratoires pour les seuls essais couverts par l'accréditation qui sont identifiés par le symbole :

RAPPORT D'ESSAI N° IT152502-8727 EN DATE DU 27/02/2025 RECHERCHE ET IDENTIFICATION D'AMIANTE SUR UN PRELEVEMENT DE MATERIAU

Ce rapport d'essai ne concerne que les échantillons soumis à l'analyse tels qu'ils ont été reçus au laboratoire.

Client :

APAVE INFRASTRUCTURE ET CONSTRUCTION FRANCE -
MARSEILLE
Wilfrid BLANDAMOUR
ZAC Saumaty Séon - 8 rue Jean Jacques Vernazza
13322 MARSEILLE 16E ARRONDISSEMENT

Prélèvement :

Commande ITGA : IT1425-4329
Echantillon ITGA : IT152502-8727
Reçu au laboratoire le : 25/02/2025

Réf. Client :

Le laboratoire n'est pas responsable des données fournies par le client qui sont simplement retranscrites ci-dessous.

Commande	C25036083M0001-104708-122167-79847-130211821
Dossier client	MINISTÈRE DE LA JUSTICE + - Cour d'Appel d'Aix en Provence Palais de justice - 20 place de Verdun - 13100 - AIX-EN-PROVENCE
Echantillon	P013 - Conduit ventilation - R+4 - Toit-terrasse - A - Bâtiment technique ascenseur (rue Montclar)
Description ITGA	Peinture / Matériau compact gris avec fibres

Préparation

Effectuée de façon à être représentative de l'échantillon conformément à l'arrêté du 1er octobre 2019 :

- Pour une analyse au Microscope Optique à Lumière Polarisée (MOLP) : Prélèvement et montage adapté sur lame de microscopie

Technique Analytique

- Microscopie Optique à Lumière Polarisée (parties pertinentes de la norme NF ISO 22262-1) : Morphologie et critères optiques

La détection de fibres d'amiante optiquement observables est garantie si la teneur est supérieure ou égale à 0,1 % en masse.

Résultat :

Fraction Analysée	Technique analytique (Méthode de préparation) et date d'analyse	Résultat	Variété d'amiante	Eléments analytiques
► Peinture non séparable + Matériau compact gris avec fibres	MOLP le 27/02/2025 Nombre de préparations : 2 Nombre de supports d'analyse : 2	Présence de fibres d'amiante	Chrysotile Crocidolite	Analyste : OOS (1)

(1) Pour les couches non-séparables et identifiées comme telles, la limite de détection est garantie sur la prise d'essai. La limite de détection est garantie sur chaque couche si la prise d'essai contient au plus 2 couches en quantité suffisante pour analyse.

Validé par : Romain TOUIN Analyste

E.25173242.0.PDF



3 rue Armand Herpin Lacroix
35000 RENNES
Tél : 02.99.35.41.41
Fax : 02.99.35.41.42
www.itga.fr



Accréditation n° 1-5967
Portée disponible
sur www.cofrac.fr



L'accréditation du COFRAC atteste de la compétence des laboratoires pour les seuls essais couverts par l'accréditation qui sont identifiés par le symbole :

RAPPORT D'ESSAI N° IT152502-8728 EN DATE DU 27/02/2025 RECHERCHE ET IDENTIFICATION D'AMIANTE SUR UN PRELEVEMENT DE MATERIAU

Ce rapport d'essai ne concerne que les échantillons soumis à l'analyse tels qu'ils ont été reçus au laboratoire.

Client :

APAVE INFRASTRUCTURE ET CONSTRUCTION FRANCE -
MARSEILLE
Wilfrid BLANDAMOUR
ZAC Saumaty Séon - 8 rue Jean Jacques Vernazza
13322 MARSEILLE 16E ARRONDISSEMENT

Prélèvement :

Commande ITGA : IT1425-4329
Echantillon ITGA : IT152502-8728
Reçu au laboratoire le : 25/02/2025

Réf. Client : Le laboratoire n'est pas responsable des données fournies par le client qui sont simplement retranscrites ci-dessous.

Commande	C25036083M0001-104708-122167-79847-130211821
Dossier client	MINISTÈRE DE LA JUSTICE + - Cour d'Appel d'Aix en Provence Palais de justice - 20 place de Verdun - 13100 - AIX-EN-PROVENCE
Echantillon	P014 - Mastic vitrier extérieur - R+3 - Verrière de toiture - A - Verre armé
Description ITGA	Peinture / Matériau gris en vrac

Préparation Effectuée de façon à être représentative de l'échantillon conformément à l'arrêté du 1er octobre 2019 :

- Pour une analyse au Microscopie Electronique à Transmission Analytique (META) en fonction de la nature de la prise d'essai :
 - (A) - Traitement mécanique en milieu aqueux
 - (B) - Traitement chimique et mécanique au chloroforme

Technique Analytique

- Microscopie Electronique à Transmission Analytique (parties pertinentes de la norme NF X 43-050) : Morphologie, EDX et diffraction électronique
- La détection de fibres d'amiante est garantie si la teneur est supérieure ou égale à 0,1 % en masse.

Résultat :

Fraction Analysée	Technique analytique (Méthode de préparation) et date d'analyse	Résultat	Variété d'amiante	Éléments analytiques
Peinture non séparable + Matériau gris en vrac	META (A) le 27/02/2025 Nombre de préparations : 1 Nombre de supports d'analyse : 2	Amiante non détecté (1)	---	Analyste : LZA (2)

(1) Aucune fibre d'amiante n'a été détectée, l'échantillon objet de l'essai peut éventuellement renfermer une teneur en fibre d'amiante inférieure à la limite de détection.

(2) Pour les couches réceptionnées en vrac et identifiées comme telles, la limite de détection est garantie uniquement sur la prise d'essai et non par couche.

Validé par : Romain TOUIN Analyste

E.25173243.0.PDF



3 rue Armand Herpin Lacroix
35000 RENNES
Tél : 02.99.35.41.41
Fax : 02.99.35.41.42
www.itga.fr



Accréditation n° 1-5967

Portée disponible
sur www.cofrac.fr



L'accréditation du COFRAC atteste de la compétence des laboratoires pour les seuls essais couverts par l'accréditation qui sont identifiés par le symbole :

RAPPORT D'ESSAI N° IT152502-8729 EN DATE DU 27/02/2025 RECHERCHE ET IDENTIFICATION D'AMIANTE SUR UN PRELEVEMENT DE MATERIAU

Ce rapport d'essai ne concerne que les échantillons soumis à l'analyse tels qu'ils ont été reçus au laboratoire.

Client :

APAVE INFRASTRUCTURE ET CONSTRUCTION FRANCE -
MARSEILLE
Wilfrid BLANDAMOUR
ZAC Saumaty Séon - 8 rue Jean Jacques Vernazza
13322 MARSEILLE 16E ARRONDISSEMENT

Prélèvement :

Commande ITGA : IT1425-4329
Echantillon ITGA : IT152502-8729
Reçu au laboratoire le : 25/02/2025

Réf. Client :

Le laboratoire n'est pas responsable des données fournies par le client qui sont simplement retranscrites ci-dessous.

Commande	C25036083M0001-104708-122167-79847-130211821
Dossier client	MINISTÈRE DE LA JUSTICE + - Cour d'Appel d'Aix en Provence Palais de justice - 20 place de Verdun - 13100 - AIX-EN-PROVENCE
Echantillon	P015 - Mastic vitrier intérieur - R+3 - Verrière de toiture - A - Verre armé
Description ITGA	Peinture / Matériau souple gris

Préparation

Effectuée de façon à être représentative de l'échantillon conformément à l'arrêté du 1er octobre 2019 :

- Pour une analyse au Microscope Electronique à Transmission Analytique (META) en fonction de la nature de la prise d'essai :
 - (A) - Traitement mécanique en milieu aqueux
 - (B) - Traitement chimique et mécanique au chloroforme

Technique Analytique

- Microscopie Electronique à Transmission Analytique (parties pertinentes de la norme NF X 43-050) : Morphologie, EDX et diffraction électronique
- La détection de fibres d'amiante est garantie si la teneur est supérieure ou égale à 0,1 % en masse.

Résultat :

Fraction Analysée	Technique analytique (Méthode de préparation) et date d'analyse	Résultat	Variété d'amiante	Eléments analytiques
Peinture non séparable + Matériau souple gris	META (B) le 27/02/2025 Nombre de préparations : 2 Nombre de supports d'analyse : 4	Amiante non détecté (1)	---	Analyste : EWB (2)

(1) Aucune fibre d'amiante n'a été détectée, l'échantillon objet de l'essai peut éventuellement renfermer une teneur en fibre d'amiante inférieure à la limite de détection.

(2) Pour les couches non-séparables et identifiées comme telles, la limite de détection est garantie sur la prise d'essai. La limite de détection est garantie sur chaque couche si la prise d'essai contient au plus 2 couches en quantité suffisante pour analyse.

Validé par : Romain TOUIN Analyste

E.25173244.0.PDF



3 rue Armand Herpin Lacroix
35000 RENNES
Tél : 02.99.35.41.41
Fax : 02.99.35.41.42
www.itga.fr



Accréditation n° 1-5967

Portée disponible
sur www.cofrac.fr



L'accréditation du COFRAC atteste de la compétence des laboratoires pour les seuls essais couverts par l'accréditation qui sont identifiés par le symbole :

RAPPORT D'ESSAI N° IT152502-8730 EN DATE DU 27/02/2025 RECHERCHE ET IDENTIFICATION D'AMIANTE SUR UN PRELEVEMENT DE MATERIAU

Ce rapport d'essai ne concerne que les échantillons soumis à l'analyse tels qu'ils ont été reçus au laboratoire.

Client :

APAVE INFRASTRUCTURE ET CONSTRUCTION FRANCE -
MARSEILLE
Wilfrid BLANDAMOUR
ZAC Saumaty Séon - 8 rue Jean Jacques Vernazza
13322 MARSEILLE 16E ARRONDISSEMENT

Prélèvement :

Commande ITGA : IT1425-4329
Echantillon ITGA : IT152502-8730
Reçu au laboratoire le : 25/02/2025

Réf. Client :

Le laboratoire n'est pas responsable des données fournies par le client qui sont simplement retranscrites ci-dessous.

Commande	C25036083M0001-104708-122167-79847-130211821
Dossier client	MINISTÈRE DE LA JUSTICE + - Cour d'Appel d'Aix en Provence Palais de justice - 20 place de Verdun - 13100 - AIX-EN-PROVENCE
Echantillon	P016 - Enduit plâtre - R+2 - Combes - A - Murs périphériques
Description ITGA	Peinture / Enduit beige en vrac

Préparation

Effectuée de façon à être représentative de l'échantillon conformément à l'arrêté du 1er octobre 2019 :

- Pour une analyse au Microscope Electronique à Transmission Analytique (META) en fonction de la nature de la prise d'essai :
 - (A) - Traitement mécanique en milieu aqueux
 - (B) - Traitement chimique et mécanique au chloroforme

Technique Analytique

- Microscopie Electronique à Transmission Analytique (parties pertinentes de la norme NF X 43-050) : Morphologie, EDX et diffraction électronique
- La détection de fibres d'amiante est garantie si la teneur est supérieure ou égale à 0,1 % en masse.

Résultat :

Fraction Analysée	Technique analytique (Méthode de préparation) et date d'analyse	Résultat	Variété d'amiante	Eléments analytiques
Peinture non séparable + Enduit beige en vrac non séparable	META (A) le 26/02/2025 Nombre de préparations : 1 Nombre de supports d'analyse : 2	Amiante non détecté (1)	---	Analyste : FLE (2)

- (1) Aucune fibre d'amiante n'a été détectée, l'échantillon objet de l'essai peut éventuellement renfermer une teneur en fibre d'amiante inférieure à la limite de détection.
(2) Pour les couches réceptionnées en vrac et identifiées comme telles, la limite de détection est garantie uniquement sur la prise d'essai et non par couche.

Validé par : Romain TOUIN Analyste

ANNEXE TABLEAU ESTIMATIF DES QUANTITES

Etage	Local	Composant	Matériau ou produit contenant de l'amiante	Estimation des quantités
R+4	Toit-terrasse	Gaines ventilation	Conduits ventilation verticaux	20 ml
		Bâtiment technique ascenseur (place Verdun)	Conduit ventilation	2 ml
		Bâtiment technique ascenseur (rue Montclar)	Conduit ventilation	2 ml
		Gaine ventilation verticale	Amiante-ciment	2 ml

L'estimation des quantités ne concerne que les matériaux ou produits contenant de l'amiante présents dans l'immeuble bâti et concernés par le programme de travaux.

Elle ne prend pas en compte :

- Les autres matériaux ou produits contenant de l'amiante repérés dans l'immeuble bâti mais non concernés par le programme de travaux
- Les techniques utilisées par les entreprises de travaux pour la dépose des matériaux ou produits repérés.
- La quantité de déchets générés par les entreprises elles-mêmes lors de la dépose de ces matériaux ou produits (équipements de protection individuelle, moyens de protection collective ...)

ANNEXE AUTRES DOCUMENTS

Document : Programme de travaux



Secrétariat Général
Délégation Interrégionale Sud-Est
Département de l'Immobilier d'Aix-en-Provence

PROGRAMME

Travaux conservatoires sur le palais Verdun – cour d'appel d'Aix-en-Provence



Le présent programme comporte 12 pages.

Préambule

Le présent programme est établi par la Maîtrise d'Ouvrage.

Il s'agit d'une pièce contractuelle entre le Maître d'Œuvre et le Maître d'Ouvrage, il ne peut être modifié sans un accord écrit des parties.

Le présent document définit le niveau minimal de qualité exigé par le Maître d'Ouvrage. Il ne doit pas constituer un obstacle à la liberté de choix de solutions techniques par le concepteur.

Il doit permettre au Maître d'Œuvre de proposer une solution architecturale, technique et fonctionnelle aux objectifs fixés par le Maître d'Ouvrage.

Il débute par une présentation de l'opération : ses divers intervenants, sa nature.

Il présente le bâtiment sur lequel les travaux doivent être réalisés.

Il recense les besoins auxquels les travaux doivent satisfaire.

Enfin il indique les différentes contraintes et exigences que le Maître d'Œuvre doit prendre en compte.

Tables des matières

I.	Présentation de l'opération	4
1.	Nature de l'opération	4
2.	Présentation des intervenants	4
II.	Le palais Verdun de la cour d'appel d'Aix-en-Provence	6
1.	Présentation du bâtiment	6
2.	Présentation de l'activité	6
III.	Etude de faisabilité ARCHITEK-ON	7
1.	Origine de ces mesures conservatoires	7
2.	Origine du décollement du lattis-plâtre et procédure en cours	7
3.	Préconisation du bureau d'études structure et du cabinet d'architecture	8
1.	Charpente en bois structure du plafond	8
2.	Plafond canisses-plâtre	8
3.	Etanchéité du toit-terrasse	9
4.	La verrière	9
5.	Remplacement de la toiture vétuste de l'édicule sur le toit	10
IV.	Objectifs de l'opération	10
V.	Contenu de la mission du maître d'œuvre	10
VI.	Les contraintes réglementaires	11
VII.	Enveloppe financière du maître d'ouvrage et phasage	12
1.	Enveloppe globale de travaux	12
2.	Phasage	12
VIII.	Calendrier prévisionnel	12
IX.	Annexes	12

I. Présentation de l'opération

1. Nature de l'opération

La présente opération a pour objet les mesures conservatoires portant sur la reprise des plafonds, de la toiture et de la verrière du palais Verdun de la cour d'appel d'Aix-en-Provence

2. Présentation des intervenants

Maître d'ouvrage – pouvoir adjudicateur :	Ministère de la Justice – Secrétariat Général – Service de l'Immobilier Ministériel
Représentant du pouvoir adjudicateur :	Madame Florence CHEHRIAN, cheffe du Département de l'Immobilier d'Aix-en-Provence 350 Avenue du Club Hippique 13100 AIX-EN-PROVENCE Le Maître d'Ouvrage a la charge de définir les besoins et de les faire réaliser en respectant les réglementations en vigueur et de respecter l'enveloppe financière prévisionnelle fixée.
Représentants des utilisateurs :	Mme Brot, Secrétaire Générale de la Première Présidence Mme Bouzard, Secrétaire générale du parquet général Mme Vignolo, Directrice de greffe adjointe
Maître d'œuvre :	Il est l'unique responsable de la conception, des études et du contrôle d'exécution des ouvrages conforme au présent programme. Le maître d'œuvre devra aussi justifier de « sourcing » en indiquant le procédé utilisé.
Contrôleur technique :	Il a la tâche de contrôler, pour le compte du maître d'ouvrage, le projet tant en phase études qu'en phase travaux, conformément au titre II de la loi n° 78.12 du 4 janvier 1978 relative à la responsabilité et l'assurance dans le domaine de la construction.

**Coordonnateur de
sécurité :**

Il a la tâche de contrôler, pour le compte du maître d'ouvrage, l'application de la loi n°93.1418 du 31 décembre 1993, modifiant les dispositions de bâtiment et de génie civil en vue d'assurer la sécurité et de protéger la santé des travailleurs et du décret d'application du 26 décembre 1994.

Les entreprises :

Elles seront désignées suivant la forme juridique proposée par le Maître d'ouvrage. Elles devront réaliser les ouvrages définis par les éléments architecturaux et les études d'exécution fournies par le Maître d'œuvre dans la mesure où elles feront partie de la mission.

II. Le palais Verdun de la cour d'appel d'Aix-en-Provence

1. Présentation du bâtiment



Le palais Verdun est un bâtiment construit entre 1776 et 1822 sur deux niveaux, hors surélévations et selon un plan carré.

L'ensemble des salles sont distribuées par deux galeries à colonnade. L'accès à l'étage supérieur se fait par un escalier monumental.

Le bâtiment est partiellement inscrit aux monuments historiques : les façades ainsi que la salle des pas perdus (arrêté du 22 janvier 1979)

2. Présentation de l'activité

La cour d'appel, juridiction du second degré, réexamine, en cas d'appel, les affaires jugées en premier degré par les tribunaux judiciaires (TJ), de proximité (TP), de commerce et les conseils de prud'hommes (CPH). Elle rend des décisions - les arrêts - qui peuvent faire l'objet d'un pourvoi devant la Cour de cassation.

Dirigée par deux hauts magistrats, le Premier Président et le Procureur Général, la cour d'appel comporte 7 pôles spécialisés (civil, famille, commercial, social, correctionnel, instruction et cours d'assises).

Son service d'accueil est ouvert au public du lundi au vendredi de 8h à 17h.

III. Etude de faisabilité ARCHITEK-ON

1. Origine de ces mesures conservatoires

En septembre 2023, des morceaux de staff se décollent et tombent dans la coursive du 1^{er} étage.



On observe par ailleurs un cintrage important des décors en staff. Ces désordres proviennent des combles où les lattis-plâtres et les canisses sont décollés des poutres. Un bureau d'études structure et un cabinet d'architecture ont été mandatés afin de définir l'origine de ces désordres et proposer des solutions pour y remédier.

Par ailleurs, le dernier étage est fréquemment inondé lors de fortes pluies en raison de la perte d'étanchéité du revêtement autoprotégé de la toiture.

Enfin certains carreaux de la verrière surplombant la salle des pas perdus sont fissurés ou cassés et nécessitent d'être remplacés.

2. Origine du décollement du lattis-plâtre et procédure en cours

Les résultats de l'étude structure (cf. annexe 2) indiquent que les désordres ne sont pas d'origine structurelle. Le dimensionnement de la charpente est correct.

On note pour les poutres principales, un dépassement de la flèche qui explique les fissures que l'on peut constater en sous-face du faux plafond. Les attaques d'insectes xylophages peuvent également expliquer des déformations excessives des structures et des fissures.

Cependant, ces dépassements de flèche ne sont pas à l'origine du détachement du faux plafond et de la dégradation des solives.

Les traces d'eau dans les combles indiquent en revanche une perte d'étanchéité de la toiture en acier inoxydable étamé. L'eau traverse la charpente et détériorent les structures bois ainsi que le faux

plafond, entraînant un endommagement du système d'accroche du faux plafond sur les solives, qui s'est localement complètement détaché de l'ossature.

Cette toiture date de 2020 et la garantie décennale de l'entreprise a été sollicitée. **Le tribunal administratif a été saisi en juin afin de désigner un expert.**

3. Préconisation du bureau d'études structure et du cabinet d'architecture

1. Charpente en bois structure du plafond

Compte tenu du bon état sanitaire générale et du dimensionnement correct des éléments de charpente en bois, les interventions viseront à consolider ponctuellement les endroits présentant des criticités. En particulier :

- dans la zone nord/est : compte tenu de l'état des solives, un renforcement de ces derniers est préconisé afin d'offrir de nouvelles structures pérennes comme support au faux-plafond. Même si le dimensionnement d'origine est suffisant, il est recommandé de mettre en place une solive avec une section un peu plus grande afin de faciliter la mise en œuvre des renforcements et la fixation du faux plafond à l'ossature.

- dans le reste des combles : Renforcements ponctuels des poutres primaires dans les angles, poutres primaires endommagées par les attaques d'insectes, poutres secondaires de section réduite, ayant subi une torsion ou endommagées par les attaques d'insectes, solives de section réduite ou endommagées par les attaques d'insectes, reprise des renforcements peu qualitatif.

L'intervention pourra prendre la forme suivante :

1. Les assemblages entre poutres primaires et secondaires seront consolidés au moyen de sabot métalliques, de façon à empêcher le désassemblage des deux et à garantir un fonctionnement optimal en flexion de l'entièreté de la section.
2. Les poutres primaires aux angles qui reprennent une autre primaire seront doublées pour compenser l'affaiblissement dû aux assemblages mi-bois.
3. Les zones de reprises peu qualitatives verront la mise en place de poutres secondaires à support de celles existantes pour garantir une meilleure répartition des charges.
4. Les fixations poutres secondaires-poutres tertiaires feront l'objet d'un renforcement par feuillards pour éviter tout décollement des deux qui pourrait entraîner des fissurations sur le plafond plâtre.
5. Les poutres tertiaires abîmées seront doublées.

Ces interventions seront à effectuer avant la reprise du plafond en canisse-plâtre. Le bureau d'études structure a déjà réalisé un CCTP placé en annexe de ce document. Le titulaire pourra s'en servir pour proposer la solution préconisée.

2. Plafond canisses-plâtre

Le bilan sanitaire du plafond plâtre, comprenant son support, montre en synthèse les pathologies suivantes :

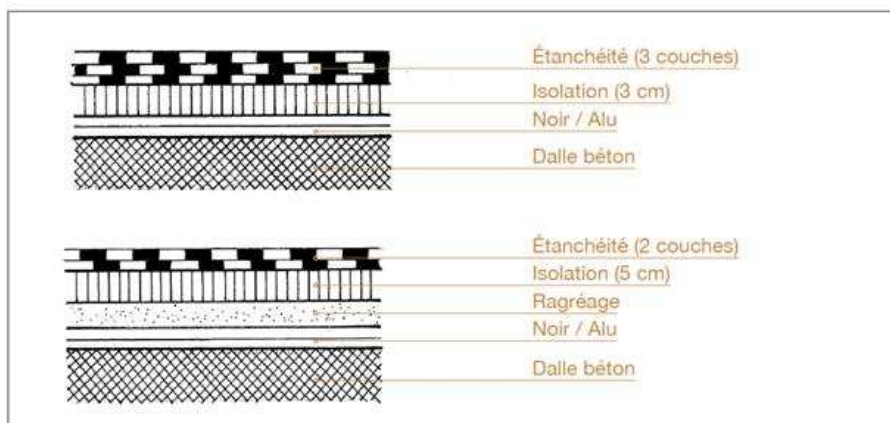
- ☐ Fissurations généralisées
- ☐ Traces d'infiltrations d'eau (anciennes)
- ☐ Corrosion des éléments de fixation

- Reprises en plâtre sommaires et peu homogènes.

L'état sanitaire constaté permet d'envisager une opération de consolidation des plafonds plâtre, étroitement liée aux renforcements de la charpente bois du plafond. Cette consolidation devra permettre de réparer les fissures apparentes et éviter une nouvelle dégradation, reprendre ou remplacer les éléments détériorés et remettre en état les plafonds de la coursive. L'annexe 1 propose une liste d'intervention sur ces canisses-plâtre.

3. Etanchéité du toit-terrasse

Au vu du constat sur l'état sanitaire et des multiples réparations rendant l'ouvrage à bout de souffle, il apparaît impossible d'engager une nouvelle campagne de simple réparation ou mise en place d'une énième couche d'étanchéité.



Résultat des sondages effectués en 2022 sur l'étanchéité des toits-terrasses

Il est donc nécessaire de procéder à une dépose complète de l'étanchéité et de l'isolation sous-jacente. Il sera ensuite nécessaire de poser une nouvelle couche d'isolation incompressible et une nouvelle étanchéité. Une attention particulière devra être portée à la bonne évacuation des eaux et à la mise en place des pentes nécessaires (env. 2%) pour éviter leur stagnation. Les raccordements avec la toiture inox devront être soignés, afin d'éviter les infiltrations à la jonction.

4. La verrière

L'intervention sur les élévations de la verrière (murs-rideaux) consiste en le remplacement à l'identique des carreaux cassés et à une vérification du bon fonctionnement des mécanismes d'ouverture/fermeture des châssis. Les mastics et les peintures doivent être vérifiés pour ce qui concerne la présence de plomb et/ou amiante. Dans l'hypothèse d'une présence d'amiante dans le mastic, l'intervention de remplacement ponctuel des verres pourrait se faire selon la procédure Sous-Section 4.

Le bureau d'études structure a réalisé un CCTP placé en annexe à ce document.

5. Remplacement de la toiture vétuste de l'édicule sur le toit



L'un des édicules situé sur la toiture nécessite un changement complet de sa toiture actuellement composée en verre et en plomb.

IV. Objectifs de l'opération

L'objectif principal de cette opération est de mener des mesures conservatoires sur le palais Verdun afin de permettre sa pleine exploitation d'ici à la réalisation de travaux de grande envergure prévus par l'APIJ fin 2031 et qui consisteront à refaire la totalité de la toiture. Ainsi les travaux à réaliser sont prévus pour durer jusqu'à 20 ans. Ils seront étudiés en prenant en considération le maximum de travaux possibles dans **les limites actuelles du bâtiment**. Par exemple, il ne sera pas envisagé de réhausser les acrotères mais plutôt de limiter l'épaisseur de l'isolant.

Un diagnostic amiante et plomb sera lancé en parallèle au recrutement du maître d'œuvre.

Le maître d'œuvre réalisera sa mission de base sur la charpente, le revêtement autoprotégé de la toiture, la verrière et l'édicule sur le toit. Par ailleurs, il réalisera toute la phase conception des reprises sur les lattis-plâtres.

Ce marché contient une **tranche optionnelle**, en fonction de l'issue de la procédure de garantie décennale, qui portera sur la direction des travaux et les opérations préalables à la réception sur les lattis-plâtres.

Le maître d'œuvre devra proposer tous les travaux qu'il jugera pertinents pour atteindre les objectifs de cette opération.

Ce marché ne contient pas de clauses environnementales mais le maître d'ouvrage sera sensible aux propositions du titulaire en faveur à l'environnement comme l'utilisation de matériaux biosourcés, le réemploi ou la mise en œuvre de techniques à faible empreinte carbone.

V. Contenu de la mission du maître d'œuvre

Il s'agira d'une mission de base en réhabilitation AVP – PRO – ACT – VISA – DET – AOR - telle que définie dans le livre IV, titre III de la partie réglementaire du code de la commande publique et l'arrêté du 22

mars 2019, tous deux relatifs aux conditions régissant les missions de maîtrise d'œuvre confiées par les maîtres d'ouvrages publics à des prestataires de droit privé.

La mission de base intègre les obligations relatives à la Coordination des Systèmes de Sécurité Incendie (CSSI) au sens de la norme NFS 61932. A ce titre, le maître d'œuvre assure la fonction de coordonnateur SSI.

Elle intègre les obligations relatives à la gestion des Déchets de Chantier au sens du code de l'environnement.

Les pièces administratives, en vue de la passation des marchés travaux (AE, CCAP, RC, publications), seront préparées par la maîtrise d'ouvrage en lien avec le maître d'œuvre. Ce dernier devra aussi justifier de « sourcing » en indiquant le procédé utilisé.

Les travaux se dérouleront en site occupé suivant un phasage et un zonage que le maître d'œuvre proposera, planifiera, avec les utilisateurs et la maîtrise d'ouvrage.

Des plans numérisés seront fournis au prestataire. Toutefois, les plans fournis par le maître d'ouvrage devront être vérifiés sur site (mise à jour et côtes).

Le projet devra se référer aux dispositions législatives et réglementaires applicables à la date du dépôt de la demande d'autorisation de travaux.

L'ensemble des travaux devra répondre aux exigences de la réglementation applicable aux E.R.P.

VI. Les contraintes réglementaires

Le bâtiment est classé en ERP de 3^e catégorie de type L et W au titre de la réglementation relative aux Établissements Recevant du Public.

Les textes réglementaires à respecter sont notamment :

- le Code de l'Urbanisme ;
- le Code de la Construction et de l'Habitation ;
- le règlement de sécurité contre l'incendie dans les ERP ;
- le Code du Travail ;
- décret tertiaire ;
- décret BACS ;
- les Normes françaises électriques, notamment NF C 15-100 ;
- les Documents Techniques Unifiés (DTU) ;
- le Répertoire des Éléments et Ensembles Fabriqués du Bâtiment (R.E.E.F) ;
- les Normes françaises AFNOR ;
- les règles professionnelles et avis techniques du CSTB ;
- les règles de construction locales ;
- Norme NF P 94-261 de juin 2013, relative aux fondations superficielles, contraintes maximales suivantes :
 - o Aux ELU, pour les situations durables et transitoires, une contrainte de 330 MPa
 - o Aux ELS quasi-permanent et caractéristiques, une contrainte de 200 MPa

Le maître d'œuvre devra prendre en considération l'ensemble des textes réglementaires applicables à une opération de bâtiment, notamment ceux paraissant durant les phases d'études jusqu'à l'obtention de l'acte administratif accordant la réalisation des travaux.

VII. Enveloppe financière du maître d'ouvrage et phasage

1. Enveloppe globale de travaux

La part de l'enveloppe financière prévisionnelle affectée aux travaux est fixée par le maître d'ouvrage à **1 250 000 € HT** (valeur septembre 2024).

Ce montant ne comprend pas les honoraires de maîtrise d'œuvre et autres prestations intellectuelles (contrôleur technique (CT), coordonnateur Sécurité et Protection de la Santé (SPS)...).

2. Phasage

Compte tenu de la procédure décennale en cours, la maîtrise d'ouvrage a prévu un phasage des travaux comprenant une tranche ferme d'un coût de travaux d'un montant de **1 000 k€ HT** et une tranche optionnelle estimée à **250 k€ HT**.

VIII. Calendrier prévisionnel

Le planning prévisionnel de l'opération est le suivant :

Planning prévisionnel													2025												2026												2027											
	8	9	10	11	12	1	2	3	4	5	6	7	8	9	10	11	12	1	2	3	4	5	6	7	8	9	10	11	12	1	2	3	4	5	6	7	8	9	10	11	12							
Notification du marché de maîtrise d'œuvre																																																
Etudes de MOE																																																
Consultation des entreprises																																																
Notification des marchés de travaux																																																
Réalisation des travaux																																																
Réception																																																
GPA																																																

IX. Annexes

Annexe 1 : Etude préalable ARCHITEKT-ON

Annexe 2 : Diagnostic structurel I2C

Annexe 3 : DCE / CCTP Charpente, ossature métallique de la verrière

ANNEXE CERTIFICATION DE L'OPERATEUR DE REPERAGE



Certificat attribué à

Wilfrid BLANDAMOUR

Bureau Veritas Certification certifie que les compétences de la personne mentionnée ci-dessus répondent aux exigences des arrêtés relatifs aux critères de certification de compétences ci-dessous pris en application des articles L271-6 et R 271.1 du Code la Construction et de l'Habitation et relatifs aux critères de compétence des personnes physiques réalisant des dossiers de diagnostics techniques tels que définis à l'article L271-4 du code précité

DOMAINES TECHNIQUES	Référence des arrêtés	Date de certification originale	Validité du certificat *
Termites metropole	Arrêté du 1er juillet 2024 définissant les critères de certification des diagnostiqueurs intervenant dans les domaines du diagnostic amiante, électricité, gaz, plomb et termites, de leurs organismes de formation et les exigences applicables aux organismes de certification	19/01/2022	18/01/2029
Amiante avec mention	Arrêté du 1er juillet 2024 définissant les critères de certification des diagnostiqueurs intervenant dans les domaines du diagnostic amiante, électricité, gaz, plomb et termites, de leurs organismes de formation et les exigences applicables aux organismes de certification	07/06/2022	06/06/2029
Amiante sans mention	Arrêté du 1er juillet 2024 définissant les critères de certification des diagnostiqueurs intervenant dans les domaines du diagnostic amiante, électricité, gaz, plomb et termites, de leurs organismes de formation et les exigences applicables aux organismes de certification	07/06/2022	06/06/2029

Date : 02/10/2024

Numéro du certificat : **13063285**

Samuel DUPRIEU - Président



* Sous réserve du respect des dispositions contractuelles et des résultats positifs des surveillances réalisées, ce certificat est valable jusqu'à : voir ci-dessus. Des informations supplémentaires concernant le périmètre de ce certificat ainsi que l'applicabilité des exigences du référentiel peuvent être obtenues en consultant l'organisme. Cliquez ici pour vérifier la validité de ce certificat.
Adresse de l'organisme certificateur : Bureau Veritas Certification France
1 Place Zaha Hadid 92400 Courbevoie



ANNEXE ATTESTATION D'ASSURANCE

Votre interlocuteur
CBT VERLINGUE
(AGENCE D'ILLZACH)
29335 QUIMPER CEDEX

Portefeuille : 0201050284

 **03 89 61 64 64**
 **08 20 20 26 32**

SAS APAVE
IMMEUBLE CANOPY
6 RUE DU GENERAL AUDRAN
92400 COURBEVOIE

Votre contrat

RESPONSABILITE CIVILE
ENTREPRISE

Vos références

Contrat
10800807204

ATTESTATION

AXA France IARD, atteste que :

SAS APAVE
IMMEUBLE CANOPY
6 RUE DU GENERAL AUDRAN
92400 COURBEVOIE

a souscrit tant pour son compte que pour celui de sa filiale française :

APAVE INFRASTRUCTURE CONSTRUCTION France (AICF)
Immeuble Canopy 6 RUE DU GENERAL AUDRAN
92400 COURBEVOIE

le contrat n° 10800807204 garantissant les conséquences pécuniaires de la Responsabilité Civile qu'il pourrait encourir à la suite de dommages causés dans le cadre de l'exercice de sa profession, pour les activités et les montants de garanties suivants :

Activités assurées :

Prestations techniques (y compris maintenance) et intellectuelles pour la maîtrise des risques humains, techniques et environnementaux, articulée autour des principaux métiers suivants :

- ☐ Inspection et vérification des installations techniques, équipements et process
- ☐ Bâtiment et génie civil
- ☐ Essais, mesures et métrologie
- ☐ Laboratoires d'analyses (non médicales)
- ☐ Conseils
- ☐ Formation
- ☐ Certification, contrôle, qualification et homologation

y compris fabrication et vente de produits dans le cadre de ces activités,
à destination de tous les secteurs d'activité.

A l'exclusion :

- ☐ des missions de Contrôle Technique relevant de la loi Spinetta visées à l'article L 111.23 du Code de la construction et de l'habitation
- ☐ des travaux de désamiantage (enlèvement de l'amiante friable et non friable)
- ☐ des activités de classification et certification de navires et unités offshore.

AXA France IARD. S.A. au capital de 214 799 030 € - 722 057 460 R.C.S. Nanterre.
TVA intracommunautaire n° FR 14 722 057 460.
Siège social : 313, Terrasses de l'Arche 92727 Nanterre Cedex. Entreprise régie par le code des assurances.



Contrat N° 10800807204

Les garanties s'exercent à concurrence des montants suivants :

Nature des garanties	Limites des garanties
Responsabilité Civile Exploitation / Après Livraison / Professionnelle	
Limite générale « Tous dommages corporels, matériels et immatériels » confondus	
Sans pouvoir excéder pour :	5 000 000 € par année d'assurance
a) les dommages immatériels non consécutifs	5 000 000 € par année d'assurance
b) les atteintes à l'environnement accidentelles sur sites des assurés non soumis à Autorisation ou Enregistrement	2 500 000 € par année d'assurance
c) tous dommages corporels, matériels et immatériels aux USA/CANADA	5 000 000 € par année d'assurance
sous-limités :	1 000 000 € par année d'assurance
c.1) Dommages immatériels aux USA CANADA	
d) tous dommages causés par l'amiante et le plomb *	2 500 000 € par année d'assurance *

*Il précisé que cette garantie s'exerce également dans la limite des montants de garanties précités ou indiqués aux conditions particulières, en fonction de la nature des dommages.

La présente attestation ne peut engager l'Assureur au-delà des limites et conditions du contrat auquel elle se réfère.

La présente attestation est valable du **01/01/2025 au 31/12/2025** sous réserve du règlement de la prime émise ou à émettre et des possibilités de suspension ou de résiliation en cours d'année d'assurance pour les cas prévus par le Code des Assurances ou le contrat.

Fait à Nanterre, le **03 janvier 2025**

Pour la société :

Mathieu GODART

Directeur Général Délégué



CONSEILS SUR LES MODALITES D'ELIMINATION DES DECHETS

Les responsabilités du producteur de déchets

Le Code de l'Environnement dispose dans son article L. 541-2 : « *Tout producteur ou détenteur de déchets est tenu d'en assurer ou d'en faire assurer la gestion, conformément aux dispositions du présent chapitre. Tout producteur ou détenteur de déchets est responsable de la gestion de ces déchets jusqu'à leur élimination ou valorisation finale, même lorsque le déchet est transféré à des fins de traitement à un tiers. Tout producteur ou détenteur de déchets s'assure que la personne à qui il les remet est autorisée à les prendre en charge.* »

A ce titre, pour des travaux de désamiantage, le maître d'ouvrage (en général le propriétaire) est responsable de la bonne élimination des déchets issus du chantier. Les déchets de chantier tels que les équipements de protection des intervenants sont de la responsabilité de l'entreprise effectuant les travaux.

Les familles de déchets

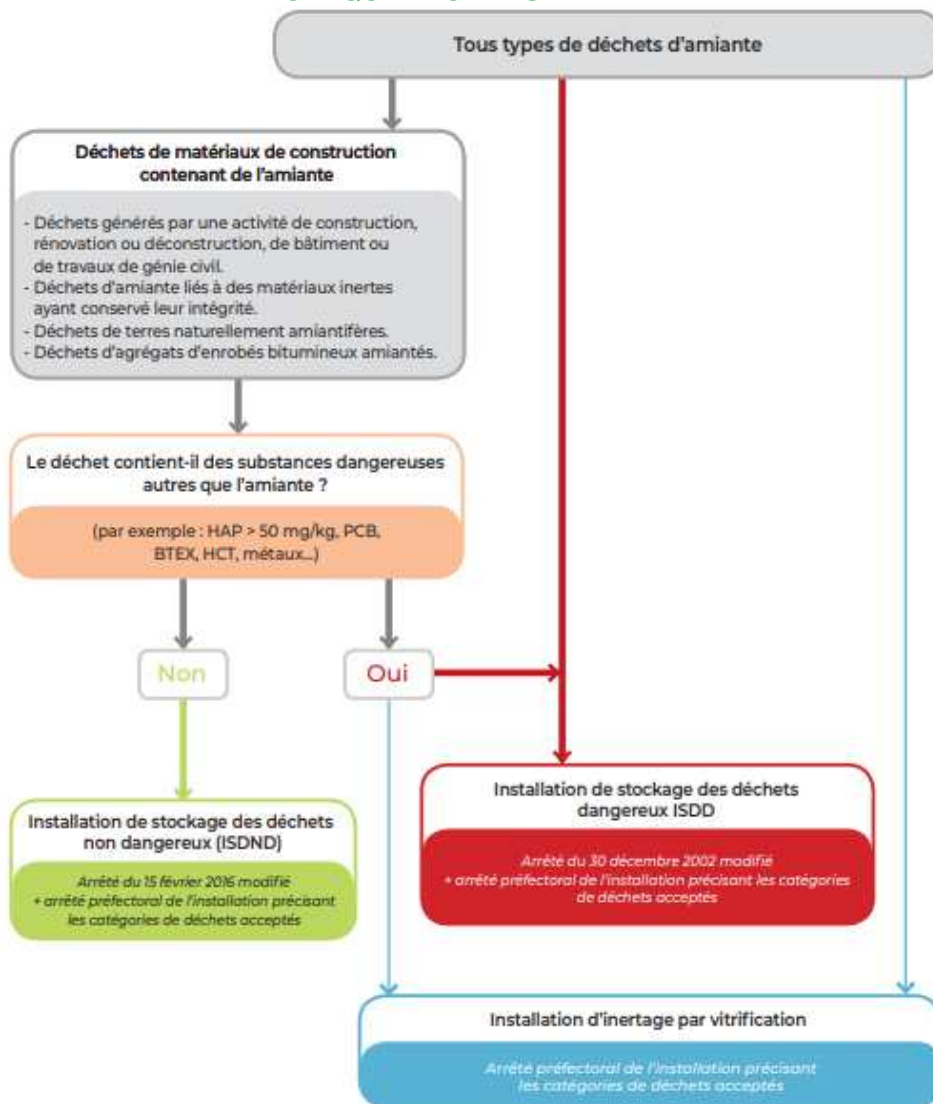


Les différentes sortes de déchets d'amiante

Les déchets d'amiante se divisent en deux grandes catégories quant à la gestion de leur élimination. **Le traitement va dépendre de la nature des déchets amiantés.** :

Installation de stockage de déchets dangereux (ISDD) ou installation d'inertage par vitrification	Installation de stockage de déchets non dangereux (ISDND)
Tous types de déchets amiantés, y compris les déchets connexes de chantiers contaminés (EPI, films de protection)	Déchets de matériaux de construction contenant de l'amiante générés par une activité de construction, rénovation ou déconstruction d'un bâtiment ou par une activité de construction, rénovation ou déconstruction de travaux de génie civil, y compris les terres naturellement amiantifères et les agrégats d'enrobés bitumineux amiantés

A CHAQUE DECHET SA FILIERE



Document INRS

Organisation à prévoir pour la gestion de ces déchets

L'entreprise doit appliquer les dispositions réglementaires existantes concernant les déchets qu'elle produit ou détient, car elle en est responsable. Elle doit impérativement disposer, avant même le démarrage des travaux, d'un **certificat d'acceptation préalable (CAP)** de l'installation de stockage des déchets ou de traitement par vitrification pour chaque catégorie de déchet amianté que son activité va produire. Un **bordereau de suivi des déchets contenant de l'amiante (BSDA)** accompagne chaque lot depuis son lieu de production jusqu'à son élimination finale.

À toutes les étapes de la gestion de ces déchets, la manutention des déchets doit être organisée de façon à éviter la libération de fibres. L'utilisation de moyens adaptés d'aide à la manutention ou au levage est à rechercher. Le nettoyage des surfaces, outils, engins, véhicules sera effectué par humidification et aspiration avec du matériel adapté (soufflettes à proscrire). Les salariés doivent être informés des risques qu'ils encourent et formés aux moyens de prévention (modes opératoires, EPI, règles d'hygiène).

Élimination des déchets

Les déchets doivent être confiés à des centres de traitement autorisés, après demande d'un certificat d'acceptation préalable.

Les adresses des installations de stockage des déchets d'amiante peuvent être obtenues auprès des préfetures, des Conseils généraux, des mairies, des DREAL et de l'ADEME ainsi qu'en consultant les sites suivants :

<https://www.sinoe.org/>

<http://www.dechets-chantier.ffbatiment.fr/>